



You have downloaded a document from  
**RE-BUS**  
repository of the University of Silesia in Katowice

**Title:** Pluskwiaki różnoskrzydłe (Hemiptera: Heteroptera) Cieszyna (Beskidy Zachodnie, południowa Polska)

**Author:** Grzegorz Gierlasiński, Marek Fiedor, Aleksander Dorda, Artur Taszakowski

**Citation style:** Gierlasiński Grzegorz, Fiedor Marek, Dorda Aleksander, Taszakowski Artur. (2020). Pluskwiaki różnoskrzydłe (Hemiptera: Heteroptera) Cieszyna (Beskidy Zachodnie, południowa Polska). "Heteroptera Poloniae – Acta Faunistica" (vol. 14 (2020), s. 127–150), doi 10.5281/zenodo.3934697



Uznanie autorstwa - Licencja ta pozwala na kopiowanie, zmienianie, rozprowadzanie, przedstawianie i wykonywanie utworu jedynie pod warunkiem oznaczenia autorstwa.



UNIwersYTET ŚLĄSKI  
W KATOWICACH



Biblioteka  
Uniwersytetu Śląskiego



Ministerstwo Nauki  
i Szkolnictwa Wyższego

## Pluskwiaki różnoskrzydłe (Hemiptera: Heteroptera) Cieszyna (Beskidy Zachodnie, południowa Polska)

GRZEGORZ GIERLASIŃSKI<sup>1\*</sup>, MAREK FIEDOR<sup>2</sup>, ALEKSANDER DORDA<sup>3</sup>, ARTUR TASZAKOWSKI<sup>4</sup>

<sup>1</sup> Zbiory Przyrodnicze, Wydział Biologii, Uniwersytet im. Adama Mickiewicza, ul. Uniwersytetu Poznańskiego 6, 61-614 Poznań; <sup>2</sup> Stowarzyszenie Górecki Klub Przyrodniczy, Zalesie 12, 43-436 Górk Wielkie; <sup>3</sup> Wydział Ochrony Środowiska i Rolnictwa, Urząd Miejski w Cieszynie, ul. Rynek 1, 43-400 Cieszyn; <sup>4</sup> Ustroński Klub Ekologiczny; <sup>4</sup> Instytut Biologii, Biotechnologii i Ochrony Środowiska, Wydział Nauk Przyrodniczych, Uniwersytet Śląski w Katowicach, ul. Bankowa 9, 40-007 Katowice

\*autor do korespondencji: [ggierlas@gmail.com](mailto:ggierlas@gmail.com)

**Abstract.** [True-bugs (Hemiptera: Heteroptera) of Cieszyn (Western Beskidy Mts., southern Poland)]. New distributional data concerning 198 species of terrestrial true-bugs in the town of Cieszyn (South Poland) are presented. The material is based mainly on research conducted in years 2018–2019, in addition, available material from previous years was used. Among the identified species, fourteen are recorded for the first time from the area of zoogeographical region of the Western Beskidy Mts. New sites of some rarely collected species as: *Campyloneura virgula*, *Charagochilus spiralifer*, *Leptopus marmoratus*, *Macrotylus quadrilineatus*, *Mermitelocerus schmidtii* and *Oncotylus viridiflavus* are given. The study presents also new data on invasive, alien as well as expansive species.

**Key words:** true bugs, faunistics, new records, biodiversity, monitoring of fauna, expansive species, distribution.

### Wstęp

Miasto Cieszyn położone jest w południowo-zachodniej części województwa śląskiego, w powiecie cieszyńskim, zajmując powierzchnię 28,61 km<sup>2</sup>. Miejscowość zamieszkuje niespełna 35 tys. mieszkańców, co czyni Cieszyn pod tym względem trzecim – po Bielsku-Białej i Nowym Sączu – co do wielkości ośrodkiem miejskim w Beskidach Zachodnich (GUS 2019).

Zgodnie z podziałem fizycznogeograficznym Polski (Kondracki 2011) miasto zlokalizowane jest na zachodnim krańcu mezoregionu Pogórze Śląskie (513.32), stanowiącego zachodni fragment makroregionu Pogórze Zachodniobeskidzkie (513.3). Istotny wpływ na kształtowanie bioróżnorodności obszaru, na którym położony jest Cieszyn, ma jego lokalizacja w pobliżu północnego wylotu Bramy Morawskiej (czes. Moravská brána), czyli jednostki geomorfologicznej, położonej na terenie Republiki Czeskiej, będącej wąskim obniżeniem terenu pomiędzy Karpatami Zachodnimi a Sudetami (Mazur 2001).

Cieszyn usytuowany jest w strefie klimatu umiarkowanego przejściowego, charakteryzującego się dużą nieregularnością stanów pogody i znacznymi wahaniami temperatury (w skali roku i w następujących po sobie latach). Zgodnie z aktualnie dostępnymi danymi średnia roczna temperatura powietrza w rejonie miasta wynosi 8°C, stosunkowo wysoka jest średnia rocz-

na suma opadów wynosząca około 900 mm, natomiast termiczne pory roku zaczynają się najczęściej: wiosna – między 26 marca a 2 kwietnia, lato – między 25 maja a 8 czerwca, jesień – między 1 a 8 października, zima – między 2 a 9 grudnia (Kruczała 2000).

Podłoże geologiczne regionu budują skały osadowe tzw. fliszu karpackiego, który tworzą naprzemianległe warstwy piaskowców i łupków oraz zlepieńców, mułowców i iłowców. Geologiczne utwory przypowierzchniowe Cieszyna są mocno zróżnicowane – tworzą je dolnokredowe wapienie z łupkami marglistymi, dolnokredowe łupki i piaskowce, plejstoceńskie piaski i żwiry wodnolodowcowe oraz piaski, żwiry i gliny lodowcowe. Lokalnie w wapienno-marglistych utworach przypowierzchniowych dolnej kredy ujawniają się intruzje skały magmowej zwanej cieszynitem. W dolinach rzecznych zalegają holocenijskie mułki, piaski i żwiry rzeczne (Nescieruk i Wojcik 2004).

Cieszyn leży w zlewni rzeki Olzy, której koryto wyznacza zachodnią granicę miasta, będąc jednocześnie polsko-czeską granicą państwową. Obszar miasta odwadnia przede wszystkim Bobrówka (której zlewnia obejmuje około 50% powierzchni gminy) z licznymi prawobrzeżnymi dopływami: Sarkander, Sarkandrowiec, Boguniówka, Krasna z Bielowcem. Jedynie niewielki, położony w granicach miasta, odcinek doliny Bobrówki zachował zbliżony do naturalnego charakter cieków malowniczo meandrującego pośród wzgórz i pa-

górków pogórza (rejon tzw. Chmielnika nad Bobrówką w południowo-wschodniej części Cieszyna). Wody stojące nie odgrywają większej roli w krajobrazie miasta – stanowią je sztuczne stawy hodowlane, których największy kompleks (o powierzchni ok. 7 ha), położony jest w dolinie potoku Krasna we wschodniej części miasta. Charakterystyczną cechą krajobrazu Cieszyna jest zróżnicowanie rzeźby terenu, z pasmami łagodnych i szerokich, zwykle wypłaszczonych w części szczytowej wzgórz, o niewielkich wysokościach względnych (rzędu 70-130 m) oraz dość łagodnych i długich zboczach, poprzedzielanych mocno rozgałęzionymi i głęboko powcinanymi dolinami rzek i potoków. Niewielkie tereny płaskie usytuowane są wyłącznie w najbliższym sąsiedztwie doliny Olzy oraz w przyujściowych odcinkach Bobrówki i Puńcówki (Kasprowska i Ciborowski 2010).

W krajobrazie Cieszyna przeważają tereny otwarte i biologicznie czynne, jednak szata roślinna obszaru miast cechuje się daleko posuniętym odlesieniem. Ponad połowę powierzchni stanowią grunty użytkowane rolniczo, natomiast lasy oraz tereny zadrzewione i zakrzewione stanowią niewielką część całkowitej powierzchni miasta. Zbiorowiska leśne Cieszyna reprezentowane są przez płaty żywej buczyny karpackiej, lasy grądowe oraz nadrzeczne łągi jesionowo-olchowe i podgórskie łągi jesionowe. Stanowią one zaledwie 12% całości powierzchni biologicznie czynnych miasta, podczas gdy blisko 80% zajmują zbiorowiska synantropijne (segetalne na polach uprawnych, nieużytkach czy na terenach zieleni urządzonej; ruderalne na nieużytkach i terenach zieleni nieurządzonej), natomiast niespełna 8% przypada na zbiorowiska łąkowe. Współczesne cieszyńskie tereny leśne to zazwyczaj rozproszone i niewielkie powierzchniowo kompleksy, z których największe są położone na wschodnim (las Strzeblin, las Bielowiec) lub północnym (las Szcypie, rezerwat „Kopce”) krańcu miasta. Pozostałe lasy i zadrzewienia – często porastające strome zbocza koryt cieków wodnych, to izolowane i w zasadzie pozbawione wzajemnych przestrzennych i funkcjonalnych powiązań „wyspy” leśne, otoczone obszarami zurbanizowanymi lub użytkowymi rolniczo. Istotne znaczenie dla bioróżnorodności obszaru Cieszyna mają niewielkie powierzchniowo tereny porośnięte zbiorowiskami o charakterze muraw i łąk ciepłolubnych (zlokalizowane przede wszystkim na terenie użytku ekologicznego „Łąki na Kopcach”, a także w Chmielniku) oraz zbiorowiska o charakterze łąk kośnych, występujące m.in. na Gułdowach, na zboczach o ekspozycji zachodniej (Dorda 2010).

Mimo daleko posuniętych antropogenicznych przekształceń środowiska przyrodniczego Cieszyna, miasto wyróżnia się wysokim odsetkiem (ponad 30%) powierzchni objętej różnymi obszarowymi formami ochrony przyrody. Na terenie miasta znajdują się trzy rezerваты przyrody („Kopce”, „Lasek Miejski nad Puńcówką” i „Lasek Miejski nad Olzą”), dwa użytki ekologiczne („Łąki na Kopcach” oraz „Łęg nad Puńcówką”), dwa zespoły przyrodniczo-krajobrazowe („Bluszcze na Górze Zamkowej” i „Lasek Miejski w Błogocicach”), a także obszar chronionego krajobrazu – „Cieszyńskie

Pogórze”, obejmujący wschodnią część miasta (Dorda 2010). Cały obszar Cieszyna mieści się w dwóch kwadratach siatki UTM: CA21 (relatywnie niewielka, zachodnia część miasta) oraz CA31.

Rozmieszczenie pluskwiaków różnoskrzydłych w miastach Beskidu Zachodniego nie było do tej pory przedmiotem szczegółowych badań, za wyjątkiem równoległe prowadzonych prac badawczych na terenie Bielska-Białej (Gierlasiński 2020).

Dotychczasowe dane o pluskwiakach różnoskrzydłych odnotowanych na terenie miasta Cieszyna ograniczają się do rozproszonych informacji o występowaniu 33 gatunków, jakie zawarte zostały w kilkunastu publikacjach szeregu autorów, które ukazały się w latach 1989-2019 (por. Tab. 1 i wskazane tam piśmiennictwo, Gierlasiński i Taszakowski 2020). Niemniej warto nadmienić, że część literaturowych danych o występowaniu pluskwiaków różnoskrzydłych na terenie Cieszyna bazuje na udokumentowanych zbiorach pochodzących z drugiej połowy XIX w., czego przykładem mogą być okazy *Dictyla convergens* (Herrich-Schäffer, 1835), zebrane w kwietniu 1884 r. przez pochodzącego z Cieszyna zoologa, botanika i pedagoga – Bolesława Kotulę, a przechowywane w zbiorach Instytutu Systematyki i Ewolucji Zwierząt Polskiej Akademii Nauk w Krakowie (Lis. B. 1996).

Zasadnicze przesłanki do podjęcia bardziej szczegółowych badań faunistycznych na terenie Cieszyna związane były z jego usytuowaniem w bezpośrednim sąsiedztwie ważnego kanału migracyjnego fauny i flory, jakim jest Brama Morawska, z dynamicznymi zmianami klimatycznymi obserwowanymi zwłaszcza w ostatnich dziesięcioleciach, jak również z dalekim od miarodajnego stanem poznania różnorodności gatunkowej pluskwiaków różnoskrzydłych rejonu Cieszyna.

Swego rodzaju mottem przyświecającym badaniom, których wyniki przedstawiono w niniejszej pracy, stanowi wyrażona w 1931 r. opinia profesora zoologii w Wyższej Szkole Gospodarstwa Wiejskiego w Cieszynie – Kazimierza Simma, na temat przyrody Cieszyna: „Oczywiście nie można twierdzić na podstawie luźnie zaobserwowanych faktów, jakoby świat owadzi był tu istotnie gatunkowo bardzo ubogi już choćby dlatego, że przecież roślinność jest jeszcze dzisiaj bardzo różnorodna i pozostaje pod wyraźnym wpływem ciepłych prądów powietrza, przez Bramę Morawską płynących. Tędy też i przez niewysokie przecież pasma gór tutejszych napewno przedostają się gatunki z południa. Brak jednak nowszych badań na ten temat.” (Simm 1931).

## Materiał i metody

Badania nad lądowymi pluskwiakami różnoskrzydłymi w Cieszynie prowadzono przede wszystkim w latach 2018-2019, ponadto w publikacji wykorzystano również pojedyncze obserwacje autorów, poczynione w latach wcześniejszych oraz materiał zgromadzony w kolekcji entomologicznej Instytutu Biologii, Biotechnologii i Ochrony Środowiska (Wydział Nauk



Przyrodniczych, Uniwersytet Śląski w Katowicach) (DZUS), który został zebrany przez G. Parchańską w roku 2000. W czasie trwania sezonu wegetacyjnego zbiór materiału odbywał się w nieregularnych odstępach, niemniej położono nacisk na jak największą ilość prób, pobieranych w zróżnicowanych siedliskach i porach roku. Pluskwiaki różnoskrzydłe odławiano głównie za pomocą czepaka entomologicznego (omiatano roślinność zielną, krzewy oraz niższe partie drzew). Mniejszy udział w pozyskanym materiale stanowiły osobniki wysiane ze ściółki za pomocą sita entomologicznego oraz zebrane metodą „na upatrzonego” (m.in. przeglądanie fragmentów odstającej kory, sprawdzanie elewacji budynków, zbiór osobników aktywnych po zmroku w rejonie sztucznych źródeł światła).

Badania skoncentrowane były głównie na terenach wzdłuż strefy ekotonu; badano łąki, pola uprawne, nieużytki przylegające do lasów mieszanych i liściastych, polany śródleśne, a także doliny cieków wodnych.

Zebrany materiał po oznaczeniu włączony został do prywatnej kolekcji pierwszego autora oraz zbiorów Wydziału Biologii Uniwersytetu Adama Mickiewicza w Poznaniu.

W pracy przyjęto granice regionów zoogeograficznych na podstawie Katalogu Fauny Polski [KFP] (Burakowski i in. 1973) oraz podział fizyczno-geograficzny Polski wg Kondrackiego (2011) [RFG].

Klasyfikację i nazewnictwo gatunków przyjęto za Catalogue of Heteroptera of Palearctic Region (Aukema i Rieger 1995, 1996, 1999, 2001, 2006; Aukema i in. 2013) oraz za Henry (1997). Oznaczeń dokonano za pomocą następujących kluczy do oznaczania: Cmoluchowa (1978), Gierlasiński i in. (2019a), Gorczyca (2004, 2007), Gorczyca i Herczek (2002, 2008), Lis J.A. (2000), Lis B. (2007), Lis B. i in. (2008), Lis J.A. i in. (2012), Péricart (1972, 1998a, 1998b, 1998c), Wagner i Weber (1964), Wróblewski (1968).

Do wygenerowania map użyto niekomercyjnego programu MapaUTM ver. 5.3 (autor: G. Gierlasiński).

W treści pracy zastosowano następujące skróty: AD – A. Dorda, AT – A. Taszakowski, det. – oznaczył, GG – G. Gierlasiński, GP – G. Parchańska, leg. – zebrał lub zaobserwował, MF – M. Fiedor, sito – wysiane ze ściółki.

### Stanowiska badawcze

Wszystkie stanowiska, z których pobierano materiał znajdują się w granicach administracyjnych Cieszyna i położone są w kwadratach CA21 oraz CA31. Poniżej przedstawiono krótką charakterystykę siedliskową stanowisk badawczych, a także dokumentację fotograficzną wybranych miejsc odłowu i obserwacji pluskwiaków.

- Błogocice – zespół przyrodniczo-krajobrazowy „Laszek Miejski w Błogocicach” o powierzchni 4,1 ha, obejmujący zbocza doliny rzeki Olzy, porośnięte lasami łągowymi i łągowymi;



**Ryc. 1.** Stanowisko badawcze w Boguszowicach (fot. M. Fiedor) [**Fig. 1.** Study site in Boguszowice (photo by M. Fiedor)].



**Ryc. 2.** Stanowisko badawcze w Chmielniku (fot. M. Fiedor) [**Fig. 2.** Study site in Chmielnik (photo by M. Fiedor)].



**Ryc. 3.** Stanowisko badawcze w Guldowach (fot. M. Fiedor) [**Fig. 3.** Study site in Gydułtowy (photo by M. Fiedor)].

- Boguszowice: kompleks świeżych i wilgotnych łąk, zarośli i lasów łągowych, porastających kilkuhektarowy kompleks osuwiskowy i tereny przyległe w rejonie ul. Majowej i ul. Dzikiej (ryc. 1).

- Chmielnik: kompleks łąk świeżych, ciepłolubnych muraw, alei i łągowych zadrzewień śródpolnych, wykształcony w południowo-zachodniej części miasta (ryc. 2).

- Dolina Bobrówki: zespół zadrzewień przepotokowych i użytków zielonych wykształcony w dolinie rzeki Bobrówki, w rejonie ul. Słowiczej.



- Gułdowy – łąki kośne i szuwały na obrzeżach stawów hodowlanych i cieków wodnych we wschodniej części miasta (ryc. 3).
- Gumna – umowna, przyjęta na potrzeby niniejszej publikacji, nazwa kilkunastohektarowego zespołu łąk kośnych i pastwisk, usytuowanego w północnej części Cieszyna – na zachód od ul. Rolnej.
- las Bielowiec – kompleks lasów grądowych, łągowych i monokultur świerkowych oraz łąk śródleśnych zlokalizowany we wschodniej części miasta, o łącznej powierzchni ok. 100 ha (w tym 69 ha na terenie Cieszyna).
- las Strzeblin – kompleks lasów grądowych i łągów o powierzchni ok. 20 ha usytuowany w południowo-wschodniej części miasta.
- las Szczypie – kompleks lasów bukowych i grądowych oraz polan śródleśnych, o powierzchni blisko 40 ha, w północnej części miasta.



**Ryc. 4.** Stanowisko badawcze w Cieszynie, las Wierzbina (fot. M. Fiedor) [**Fig. 4.** Study site in Cieszyn, Wierzbina forest (photo by M. Fiedor)].



**Ryc. 5.** Stanowisko badawcze w Cieszynie, rezerwat „Lasek Miejski na Olzq” (fot. M. Fiedor) [**Fig. 5.** Study site in Cieszyn, „Lasek Miejski na Olzq” reserve (photo by M. Fiedor)].

- las Wierzbina – nadrzeczny łąg wierzbowo-topolowy w dolinie Olzy, w północno-zachodniej części miasta (ryc. 4).
- rezerwat „Lasek Miejski nad Olzq” – grądowe zbiorowisko leśne o powierzchni 4,0 ha, wykształcone na stromej skarpie doliny rzeki Olzy (ryc. 5);



**Ryc. 6.** Użytek ekologiczny „Łąki na Kopcach” (fot. M. Fiedor) [**Fig. 6.** Ecological site „Łąki na Kopcach” (photo by M. Fiedor)].



**Ryc. 7.** Murawa przy ul. Majowej (fot. M. Fiedor) [**Fig. 7.** The grassland at Majowa street (photo by M. Fiedor)].



**Ryc. 8.** Piaskownia w Krasnej (fot. M. Fiedor) [**Fig. 8.** Sand excavation in Krasna (photo by M. Fiedor)].



- użytek ekologiczny „Łąki na Kopcach” – kompleks ciepłolubnych muraw, zarośli i lasów grądowych, o łącznej powierzchni 15,2 ha, częściowo użytkowany w charakterze toru motokrosowego (ryc. 6);
- murawa przy ul. Majowej – niewielka enklawa nawa-piennej roślinności kserotermicznej oraz zadrzewień zarastających dawne wyrobiska cieszynitu (ryc. 7);
- piaskownia w Krasnej – wyrobisko po nieczynnej kopalni piasku, podlegające naturalnej sukcesji (ryc. 8);



Ryc. 9. Rezerwat „Kopce” (fot. M. Fiedor) [Fig. 9. “Kopce” reserve (photo by M. Fiedor)].



Ryc. 10. Wyrobisko „Nad Kalembianką” (fot. M. Fiedor) [Fig. 10. Limestone excavation „Nad Kalembianką” (photo by M. Fiedor)].

- rezerwat „Kopce” – kompleks leśny o powierzchni 14,77 ha, chroniący fragmenty żyznej buczyny karpackiej i grądu subkontynentalnego z udziałem gatunków chronionych (ryc. 9);
- wyrobisko skał wapiennych i cieszynitów „Nad Kalembianką” – podlegające naturalnej sukcesji wyrobisko w rejonie ul. Majowej (ryc. 10).

## Wykaz zebranych gatunków

### *Acanthosomatidae*

#### *Acanthosoma haemorrhoidale haemorrhoidale* (Linnaeus, 1758)

Cieszyn [CA21]: 6.11.2000, 1 ex., leg. GP, det. AT; Cieszyn, rez. "Kopce" [CA21]: 4.06.2019, 1 ex., leg. & det.

GG; Cieszyn, rez. "Lasek Miejski nad Olzą" [CA21]: 7.09.2019, 1 ex., leg. & det. MF.

**Uwaga:** notowanie gatunku z 1884 r. na stanowisku "Grabina koło Cieszyna" (Lis J.A. 1989a) odnosi się do Lasu Grabina położonego obecnie w Czeskim Cieszynie na terenie Republiki Czeskiej.

#### *Elasmotethus interstinctus* (Linnaeus, 1758)

Cieszyn [CA21]: 6.11.2000, 1 ex., leg. GP, det. AT; Cieszyn, Boguszowice [CA21]: 17.09.2018, 1 ex., 4.06.2019, 1 ex., leg. MF, det. GG.

#### *Elasmucha grisea* (Linnaeus, 1758)

Cieszyn [CA21]: 17.09.2000, 1 ex., 22.10.2000, 1 ex., 6.11.2000, 1 ex., leg. GP, det. AT; Cieszyn, Błogocice [CA21]: 1.09.2018, 1 ex., leg. MF, det. GG; Cieszyn, Boguszowice [CA21]: 30.09.2019, 1 ex., leg. MF, det. GG.

### *Alydidae*

#### *Alydus calcaratus* (Linnaeus, 1758)

Cieszyn, Boguszowice [CA21]: 15.07.2018, 1 ex., leg. MF, det. GG; Cieszyn, Łąki na Kopcach [CA21]: 7.09.2018, 3 ex., leg. MF, det. GG.

### *Anthocoridae*

#### *Amphiareus obscuriceps* (Poppius, 1909)

Cieszyn, Boguszowice [CA21]: 3.09.2019, 1 ex., leg. MF, det. GG.

#### *Anthocoris nemorum* (Linnaeus, 1761)

Cieszyn [CA21]: 22.09.2000, 4 ex., 14.10.2000, 1 ex., leg. GP, det. AT; Cieszyn, Boguszowice [CA21]: 17.09.2018, 3 ex., leg. MF, det. GG; Cieszyn, Chmielnik [CA31]: 22.06.2019, 1 ex., 15.07.2019, 3 ex., 24.08.2019, 1 ex., leg. MF, det. GG; Cieszyn, Gułdowy [CA31]: 23.09.2018, 1 ex., leg. MF, det. GG; Cieszyn, Krasna [CA31]: 2.08.2018, 1 ex., leg. & det. GG; Cieszyn, las Bielowiec [CA31]: 21.08.2018, 1 ex., leg. MF, det. GG; Cieszyn, las Strzeblin [CA31]: 11.11.2018, 1 ex., leg. AD, det. GG; Cieszyn, las Szczypie [CA21]: 11.07.2019, 1 ex., leg. MF, det. GG; Cieszyn, las Wierzbina [CA21]: 22.08.2019, 1 ex., leg. MF, det. GG.

#### *Orius minutus* (Linnaeus, 1758)

Cieszyn, Boguszowice [CA21]: 19.04.2019, 1 ex., 15.07.2019, 1 ex., 12.08.2019, 1 ex., leg. MF, det. GG; Cieszyn, Chmielnik [CA31]: 22.06.2019, 1 ex., 24.08.2019, 1 ex., leg. MF, det. GG; Cieszyn, Gułdowy [CA31]: 18.08.2019, 1 ex., leg. AD, det. GG; Cieszyn, las Bielowiec [CA31]: 21.08.2018, 4 ex., leg. MF, det. GG; Cieszyn, las Szczypie [CA21]: 11.07.2019, 1 ex., leg. MF, det. GG.

#### *O. niger* (Wolff, 1811)

Cieszyn, Gułdowy [CA31]: 3.07.2018, 2 ex., leg. & det. GG; Cieszyn, Łąki na Kopcach [CA21]: 29.06.2019, 1 ex., leg. MF, det. GG.

#### *Temnostethus pusillus* (Herrich-Schaeffer, 1835)

Cieszyn, Chmielnik [CA31]: 22.06.2019, 1 ex., leg. MF, det. GG.



Ryc. 11. *Aneurus avenius* (fot. M. Fiedor) [Fig. 11. *Aneurus avenius* (photo by M. Fiedor)].

#### Aradidae

##### *Aneurus avenius avenius* (Dufour, 1833) (ryc. 11)

Cieszyn, Boguszowice [CA21]: 18.05.2019, 1 ex., leg. MF, det. GG; Cieszyn, rez. "Kopce" [CA21]: 12.08.2018, 1 ex., leg. MF, det. GG.

#### Artheneidae

##### *Chilacis typhae* (Perris, 1857)

Cieszyn, Boguszowice [CA21]: 11.06.2019, 1 ex., leg. MF, det. GG.

#### Berytidae

##### *Berytinus minor minor* (Herrich-Schaeffer, 1835)

Cieszyn, Boguszowice [CA21]: 26.07.2018, 1 ex., 8.04.2019, 3 exx., 19.04.2019, 2 exx., 6.07.2019, 3 exx., 24.07.2019, 1 ex., 12.08.2019, 1 ex., leg. MF, det. GG; Cieszyn, las Bielowiec [CA31]: 29.07.2019, 1 ex., leg. AD, det. GG; Cieszyn, Łąki na Kopcach [CA21]: 2.05.2019, 1 ex., leg. MF, det. GG.

##### *Metatropis rufescens* (Herrich-Schaeffer, 1835)

Cieszyn, Błogocice [CA21]: 1.09.2018, 1 ex., leg. MF, det. GG; Cieszyn, Boguszowice [CA21]: 16.09.2018, 1 ex., leg. MF, det. GG; Cieszyn, Chmielnik [CA31]: 19.08.2018, 1 ex., leg. MF, det. GG; Cieszyn, Gułdowy [CA31]: 18.05.2019, 1 ex., leg. & det. AD; Cieszyn, las Bielowiec [CA31]:

13.09.2018, 3 exx., leg. & det. GG; Cieszyn, las Strzeblin [CA31]: 11.11.2018, 1 ex., leg. AD, det. GG; Cieszyn, las Wierzbina [CA21]: 22.08.2019, 1 ex., leg. MF, det. GG; Cieszyn, rez. "Kopce" [CA21]: 27.07.2018, 1 ex., 12.08.2018, 1 ex., leg. MF, det. GG.

#### Blissidae

##### *Ischnodemus sabuleti* (Fallén, 1826)

Cieszyn [CA21]: 9.09.2000, 1 ex., 14.10.2000, 1 ex., leg. GP, det. AT; Cieszyn, Gułdowy [CA31]: 11.08.2019, 3 exx., 1.10.2019, 1 ex., leg. MF, det. GG.

#### Coreidae

##### *Ceraleptus lividus* Stein, 1858

Cieszyn, Boguszowice [CA21]: 11.06.2019, 1 ex., leg. & det. MF.

##### *Coreus marginatus* (Linnaeus, 1758)

Cieszyn, Błogocice [CA21]: 25.05.2019, 1 ex., leg. & det. MF; Cieszyn, Gułdowy [CA31]: 8.07.2018, 1 ex., leg. & det. GG; Cieszyn, Krasna [CA31]: 2.08.2018, 1 ex., leg. & det. GG; Cieszyn, las Bielowiec [CA31]: 13.09.2018, 4 exx., leg. & det. GG; Cieszyn, rez. "Kopce" [CA21]: 13.10.2018, 1 ex., leg. & det. GG.

##### *Coriomeris denticulatus* (Scopoli, 1763)

Cieszyn, Boguszowice [CA21]: 27.05.2019, 1 ex., 28.06.2019, 1 ex., 18.08.2019, 2 exx., 27.08.2019, 1 ex., leg. MF, det. GG.

##### *Enoplops scapha* (Fabricius, 1794)

Cieszyn, Boguszowice [CA21]: 27.08.2019, 1 ex., leg. MF, det. GG.

##### *Gonocerus acuteangulatus* (Goeze, 1778)

Cieszyn, Błogocice [CA21]: 7.09.2019, 1 ex., leg. MF, det. GG; Cieszyn, Boguszowice [CA21]: 3.07.2019, 1 ex., leg. MF, det. GG; Cieszyn, Łąki na Kopcach [CA21]: 15.08.2019, 1 ex., leg. MF, det. GG.

##### *G. juniperi* Herrich-Schaeffer, 1839

Cieszyn, Boguszowice [CA21]: 17.09.2018, 1 ex., 31.10.2018, 1 ex., leg. & det. MF; Cieszyn, las Bielowiec [CA31]: 23.06.2019, 2 exx., leg. AD, det. MF.

##### *Leptoglossus occidentalis* (Heidemann, 1910)

Cieszyn, Boguszowice [CA21]: 21.09.2018, 1 ex., leg. & det. MF; Cieszyn, las Bielowiec [CA31]: 13.10.2019, 1 ex., 15.11.2019, 1 ex., leg. & det. AD; Cieszyn, las Strzeblin [CA31]: 11.11.2018, 1 ex., leg. AD, det. GG.

##### *Syromastus rhombeus* (Linnaeus, 1767)

Cieszyn, Boguszowice [CA21]: 11.06.2019, 1 ex., leg. MF, det. GG; Cieszyn, Chmielnik [CA31]: 15.08.2017, 1 ex., leg. & det. MF.

#### Cydnidae

##### *Adomerus biguttatus* (Linnaeus, 1758)

Cieszyn, Łąki na Kopcach [CA21]: 3.07.2018, 1 ex., 4.06.2019, 1 ex., leg. & det. GG.



***Tritomegas bicolor* (Linnaeus, 1758)**

Cieszyn, Dolina Bobrówki [CA31]: 1.06.2019, 1 ex., leg. MF, det. GG.

**Cymidae*****Cymus glandicolor* Hahn, 1832**

Cieszyn, Boguszowice [CA21]: 15.07.2019, 4 exx., leg. MF, det. GG.

***C. melanocephalus* Fieber, 1861**

Cieszyn, Gumna [CA31]: 5.09.2019, 1 ex., leg. MF, det. GG; Cieszyn, Krasna [CA31]: 2.08.2018, 1 ex., leg. & det. GG.

**Geocoridae*****Geocoris dispar* (Waga, 1839)**

Cieszyn, Boguszowice [CA21]: 15.07.2018, 1 ex., 15.07.2018, 1 ex., leg. MF, det. GG.

**Heterogastridae*****Heterogaster urticae* (Fabricius, 1775)**

Cieszyn, las Bielowiec [CA31]: 7.08.2019, 1 ex., 28.08.2019, 2 exx., leg. AD, det. GG.

**Leptopodidae*****Leptopus marmoratus* (Goeze, 1778) (ryc. 12)**

Cieszyn, Boguszowice [CA21]: 19.08.2019, 1 ex., leg. & det. MF.



**Ryc. 12.** *Leptopus marmoratus* (fot. M. Fiedor) [**Fig. 12.** *Leptopus marmoratus* (photo by M. Fiedor)].

**Lygaeidae*****Kleidocerys resedae resedae* (Panzer, 1797)**

Cieszyn [CA21]: 28.08.2000, 1 ex., 9.09.2000, 1 ex., 17.09.2000, 1 ex., 22.09.2000, 1 ex., 29.10.2000, 2 exx., 6.11.2000, 1 ex., leg. GP, det. AT; Cieszyn, Boguszowice [CA21]: 24.09.2018, 1 ex., 31.10.2018, 1 ex., 19.04.2019, 1 ex., 8.05.2019, 1 ex., 27.05.2019, 1 ex., 12.08.2019, 1 ex., 3.09.2019, 1 ex., 30.09.2019, 1 ex., leg. MF, det. GG; Cieszyn, las Bielowiec [CA31]: 22.08.2019, 1 ex., leg. AD, det. GG.

***Nithecus jacobaeae* (Schilling, 1829)**

Cieszyn, Chmielnik [CA31]: 22.06.2019, 1 ex., leg. MF, det. GG.

***Nysius senecionis senecionis* (Schilling, 1829)**

Cieszyn, Błogocice [CA21]: 18.05.2019, 1 ex., leg. MF, det. GG; Cieszyn, Boguszowice [CA21]: 6.07.2019, 1 ex., 8.09.2019, 1 ex., leg. MF, det. GG; Cieszyn, Chmielnik [CA31]: 19.08.2018, 1 ex., leg. MF, det. GG; Cieszyn, Krasna [CA31]: 2.08.2018, 1 ex., leg. & det. GG.

***N. thymi thymi* (Wolff, 1804)**

Cieszyn, Boguszowice [CA21]: 3.09.2019, 2 exx., leg. MF, det. GG; Cieszyn, Łąki na Kopcach [CA21]: 11.10.2018, 1 ex., leg. & det. GG.

***Orsillus depressus* (Mulsant & Rey, 1852)**

Cieszyn, Boguszowice [CA21]: 19.04.2019, 1 ex., leg. MF, det. GG.

***Spilostethus saxatilis* (Scopoli, 1763)**

Cieszyn, Boguszowice [CA21]: 4.07.2017, 1 ex., leg. & det. AD, 21.09.2019, 1 ex., leg. MF, det. GG; Cieszyn, Gułdowy [CA31]: 5.08.2017, kilkaset osobników, leg. & det. MF, 3.07.2018, 1 ex., leg. & det. GG, 18.08.2019, 1 ex., leg. & det. AD; Cieszyn, Krasna [CA31]: 15.08.2017, kilkanaście osobników, leg. & det. MF, AD, 8.10.2019, 2 exx., leg. & det. GG, sito.

**Miridae*****Acetropis longirostris* Puton, 1875**

Cieszyn, Dolina Bobrówki [CA31]: 1.06.2019, 2 exx., leg. MF, det. GG; Cieszyn, Krasna [CA31]: 19.06.2019, 1 ex., leg. MF, det. GG.

***Adelphocoris lineolatus* (Goeze, 1778)**

Cieszyn, Boguszowice [CA21]: 8.06.2019, 1 ex., 17.06.2019, 1 ex., 12.08.2019, 1 ex., 8.09.2019, 1 ex., leg. MF, det. GG; Cieszyn, Chmielnik [CA31]: 19.08.2018, 1 ex., 24.08.2019, 1 ex., leg. MF, det. GG; Cieszyn, Gułdowy [CA31]: 8.07.2018, 1 ex., leg. & det. GG; Cieszyn, Gumna [CA31]: 6.07.2019, 1 ex., leg. MF, det. GG; Cieszyn, Krasna [CA31]: 2.08.2018, 3 exx., 19.06.2019, 2 exx., leg. MF, det. GG; Cieszyn, Łąki na Kopcach [CA21]: 23.07.2018, 1 ex., 8.09.2018, 1 ex., 15.06.2019, 2 exx., 29.06.2019, 4 exx., 15.08.2019, 1 ex., leg. MF, det. GG; Cieszyn, rez. "Kopce" [CA21]: 3.07.2018, 2 exx., leg. & det. GG.



***A. quadripunctatus* (Fabricius, 1794)**

Cieszyn, Boguszowice [CA21]: 15.07.2018, 1 ex., 17.06.2019, 1 ex., 15.07.2019, 1 ex., leg. MF, det. GG; Cieszyn, Chmielnik [CA31]: 15.07.2019, 1 ex., leg. MF, det. GG; Cieszyn, Gułdowy [CA31]: 8.07.2018, 2 ex., 11.08.2019, 1 ex., 18.08.2019, 1 ex., leg. AD, det. GG; Cieszyn, Krasna [CA31]: 2.08.2018, 1 ex., leg. & det. GG; Cieszyn, las Szczypie [CA21]: 11.07.2019, 1 ex., leg. MF, det. GG; Cieszyn, Łąki na Kopcach [CA21]: 23.07.2018, 1 ex., leg. MF, det. GG; Cieszyn, Mnisztwo [CA31]: 18.08.2019, 1 ex., leg. MF, det. GG.

***A. seticornis* (Fabricius, 1775)**

Cieszyn, Boguszowice [CA21]: 15.07.2018, 1 ex., 15.07.2018, 1 ex., 4.06.2019, 1 ex., 11.06.2019, 1 ex., 28.06.2019, 1 ex., leg. MF, det. GG; Cieszyn, Chmielnik [CA31]: 15.07.2019, 1 ex., leg. MF, det. GG; Cieszyn, Krasna [CA31]: 2.08.2018, 3 ex., 19.06.2019, 1 ex., leg. MF, det. GG; Cieszyn, las Bielowiec [CA31]: 24.08.2019, 1 ex., leg. AD, det. GG; Cieszyn, las Szczypie [CA21]: 11.07.2019, 1 ex., leg. MF, det. GG; Cieszyn, Łąki na Kopcach [CA21]: 15.06.2019, 1 ex., leg. MF, det. GG; Cieszyn, Mnisztwo [CA31]: 18.08.2019, 1 ex., leg. MF, det. GG.

***Amblytylus nasutus* (Kirschbaum, 1856)**

Cieszyn, Krasna [CA31]: 19.06.2019, 1 ex., leg. MF, det. GG; Cieszyn, Łąki na Kopcach [CA21]: 15.06.2019, 1 ex., leg. MF, det. GG.

***Apolygus lucorum* (Meyer-Dür, 1843)**

Cieszyn, Boguszowice [CA21]: 28.06.2019, 1 ex., leg. MF, det. GG; Cieszyn, Chmielnik [CA31]: 19.08.2018, 1 ex., 19.08.2019, 4 ex., 24.08.2019, 1 ex., leg. MF, det. GG; Cieszyn, Gułdowy [CA31]: 8.07.2018, 2 ex., 11.08.2019, 2 ex., leg. MF, det. GG.

***A. spinolae* (Meyer-Dür, 1841)**

Cieszyn, Chmielnik [CA31]: 15.07.2019, 1 ex., leg. MF, det. GG.

***Atractotomus mali* (Meyer-Dür, 1843)**

Cieszyn, Boguszowice [CA21]: 11.06.2019, 1 ex., leg. MF, det. GG; Cieszyn, Łąki na Kopcach [CA21]: 29.06.2019, 1 ex., leg. MF, det. GG.

***Bryocoris pteridis* (Fallén, 1807)**

Cieszyn, Błogocice [CA21]: 1.09.2018, 2 ex., leg. MF, det. GG; Cieszyn, rez. "Kopce" [CA21]: 1.09.2019, 1 ex., leg. & det. MF.

***Calocoris affinis* (Herrich-Schaeffer, 1835)**

Cieszyn, Błogocice [CA21]: 1.09.2018, 1 ex., leg. MF, det. GG; Cieszyn, Boguszowice [CA21]: 15.07.2018, 1 ex., 4.07.2019, 1 ex., leg. MF, det. GG; Cieszyn, Chmielnik [CA31]: 22.06.2019, 1 ex., 15.07.2019, 1 ex., leg. MF, det. GG; Cieszyn, Gułdowy [CA31]: 2.07.2019, 1 ex., leg. MF, det. GG.

***Campyloneura virgula* (Herrich-Schaeffer, 1835)**

Cieszyn, Gułdowy [CA31]: 2.07.2019, 1 ex., leg. MF, det. GG.

***Capsus ater* (Linnaeus, 1758)**

Cieszyn, Boguszowice [CA21]: 4.06.2019, 1 ex., leg. & det. GG; Cieszyn, Chmielnik [CA31]: 22.06.2019, 2 ex., leg. MF, det. GG; Cieszyn, Krasna [CA31]: 19.06.2019, 1 ex., leg. MF, det. GG; Cieszyn, Łąki na Kopcach [CA21]: 29.06.2019, 1 ex., leg. MF, det. GG; Cieszyn, rez. "Kopce" [CA21]: 4.06.2019, 1 ex., leg. & det. GG.

***Charagochilus gyllenhalii* (Fallén, 1807)**

Cieszyn, Boguszowice [CA21]: 15.07.2019, 1 ex., leg. MF, det. GG; Cieszyn, Chmielnik [CA31]: 24.08.2019, 1 ex., leg. MF, det. GG; Cieszyn, Gułdowy [CA31]: 1.10.2019, 1 ex., leg. MF, det. GG; Cieszyn, las Szczypie [CA21]: 11.07.2019, 6 ex., leg. MF, det. GG; Cieszyn, Łąki na Kopcach [CA21]: 26.07.2018, 1 ex., leg. MF, det. GG.

***Ch. spirifer* Kerzhner, 1988**

Cieszyn, Boguszowice [CA21]: 17.06.2019, 1 ex., 6.07.2019, 1 ex., leg. MF, det. GG; Cieszyn, Gułdowy [CA31]: 8.07.2018, 2 ex., leg. & det. GG.

***Chlamydatus pulicarius* (Fallén, 1807)**

Cieszyn, Gułdowy [CA31]: 11.08.2019, 1 ex., leg. MF, det. GG; Cieszyn, Krasna [CA31]: 2.08.2018, 3 ex., leg. & det. GG; Cieszyn, las Bielowiec [CA31]: 21.08.2018, 1 ex., 21.08.2018, 1 ex., leg. MF, det. GG.

***Ch. pullus* (Reuter, 1870)**

Cieszyn, Boguszowice [CA21]: 27.05.2019, 1 ex., 11.06.2019, 1 ex., leg. MF, det. GG; Cieszyn, Chmielnik [CA31]: 24.08.2019, 1 ex., leg. MF, det. GG; Cieszyn, Gułdowy [CA31]: 1.10.2019, 1 ex., leg. MF, det. GG; Cieszyn, Krasna [CA31]: 2.08.2018, 2 ex., 19.06.2019, 2 ex., leg. MF, det. GG; Cieszyn, Łąki na Kopcach [CA21]: 15.08.2019, 1 ex., 29.09.2019, 1 ex., leg. MF, det. GG; Cieszyn, Mnisztwo [CA31]: 18.08.2019, 1 ex., leg. MF, det. GG.

***Closterotomus fulvomaculatus* (De Geer, 1773)**

Cieszyn, Boguszowice [CA21]: 31.05.2018, 1 ex., leg. MF, det. GG.

***Criocoris crassicornis* (Hahn, 1834)**

Cieszyn, Boguszowice [CA21]: 17.06.2019, 2 ex., 24.06.2019, 1 ex., leg. MF, det. GG; Cieszyn, Chmielnik [CA31]: 24.08.2019, 1 ex., leg. MF, det. GG; Cieszyn, Gułdowy [CA31]: 2.07.2019, 1 ex., leg. MF, det. GG; Cieszyn, Łąki na Kopcach [CA21]: 15.06.2019, 1 ex., leg. MF, det. GG.

***Deraeocoris annulipes* (Herrich-Schaeffer, 1842)**

Cieszyn, Boguszowice [CA21]: 11.06.2019, 1 ex., leg. MF, det. GG.

***D. flavilinea* (A. Costa, 1862)**

Cieszyn, Boguszowice [CA21]: 8.06.2019, 4 ex., 28.06.2019, 1 ex., leg. MF, det. GG; Cieszyn, Łąki na Kopcach [CA21]: 15.06.2019, 1 ex., 29.06.2019, 1 ex., leg. MF, det. GG.

***D. lutescens* (Schilling, 1837)**

Cieszyn, Boguszowice [CA21]: 15.09.2018, 1 ex., 8.05.2019, 1 ex., 24.07.2019, 1 ex., 2.10.2019, 1 ex., leg. & det. MF; Cieszyn, Chmielnik [CA31]: 29.09.2018, 1 ex., 22.06.2019, 2 exx., leg. MF, det. GG; Cieszyn, Gułdowy [CA31]: 23.09.2018, 1 ex., 2.07.2019, 1 ex., 11.08.2019, 1 ex., leg. MF, det. GG; Cieszyn, las Bielowiec [CA31]: 18.09.2018, 2 exx., leg. MF, det. GG; Cieszyn, las Szczypie [CA21]: 11.07.2019, 1 ex., leg. MF, det. GG; Cieszyn, Łąki na Kopcach [CA21]: 2.05.2019, 1 ex., leg. MF, det. GG.

***D. ruber* (Linnaeus, 1758)**

Cieszyn, Boguszowice [CA21]: 17.06.2019, 1 ex., 24.06.2019, 1 ex., leg. MF, det. GG; Cieszyn, Chmielnik [CA31]: 22.06.2019, 2 exx., 15.07.2019, 1 ex., leg. MF, det. GG; Cieszyn, Gułdowy [CA31]: 3.07.2018, 2 exx., 2.07.2019, 4 exx., leg. MF, det. GG; Cieszyn, Gumna [CA31]: 6.07.2019, 1 ex., leg. MF, det. GG; Cieszyn, Krasna [CA31]: 9.07.2018, 1 ex., leg. MF, det. GG; Cieszyn, las Bielowiec [CA31]: 3.08.2019, 1 ex., leg. AD, det. GG; Cieszyn, las Szczypie [CA21]: 11.07.2019, 2 exx., leg. MF, det. GG.

***Dicyphus constrictus* (Boheman, 1852)**

Cieszyn, Gułdowy [CA31]: 11.08.2019, 1 ex., leg. MF, det. GG.

***D. globulifer* (Fallén, 1829)**

Cieszyn, las Bielowiec [CA31]: 18.09.2018, 2 exx., leg. MF, det. GG.

***D. pallidus* (Herrich-Schaeffer, 1836)**

Cieszyn, Błogocice [CA21]: 12.07.2018, 1 ex., leg. MF, det. GG; Cieszyn, Boguszowice [CA21]: 4.07.2019, 2 exx., 8.09.2019, 1 ex., leg. MF, det. GG; Cieszyn, las Szczypie [CA21]: 11.07.2019, 2 exx., leg. MF, det. GG; Cieszyn, las Wierzbina [CA21]: 22.08.2019, 1 ex., leg. MF, det. GG.

***D. stachydis* J. Sahlberg, 1878**

Cieszyn [CA21]: 26.08.2000, 3 exx., 03.09.2000, 4 exx., 9.09.2000, 11 exx., 17.09.2000, 7 exx., 22.09.2000, 14 exx., 1.10.2000, 10 exx., 14.10.2000, 1 ex., 22.10.2000, 6 exx., 6.11.2000, 4 exx., leg. GP, det. AT.

***Dryophilcoris flavoquadrimaculatus* (De Geer, 1773)**

Cieszyn, Błogocice [CA21]: 25.05.2019, 1 ex., leg. & det. MF; Cieszyn, Boguszowice [CA21]: 1.05.2018, 1 ex., 24.06.2019, 1 ex., leg. MF, det. GG; Cieszyn, Gułdowy [CA31]: 18.05.2019, 1 ex., leg. AD, det. GG, 2.07.2019, 1 ex., leg. MF, det. GG.

***Europiella artemisiae* (Becker, 1864)**

Cieszyn, Chmielnik [CA31]: 19.08.2018, 1 ex., leg. MF, det. GG.

***Globiceps flavomaculatus* (Fabricius, 1794)**

Cieszyn, Boguszowice [CA21]: 15.07.2018, 1 ex., 24.06.2019, 1 ex., 15.07.2019, 3 exx., leg. MF, det. GG; Cieszyn, Łąki na Kopcach [CA21]: 29.06.2019, 1 ex., leg.

MF, det. GG; Cieszyn, rez. "Kopce" [CA21]: 3.07.2018, 1 ex., leg. & det. GG.

***G. fulvicollis* Jakovlev, 1877**

Cieszyn, Łąki na Kopcach [CA21]: 15.06.2019, 2 exx., leg. MF, det. GG.

***G. sphaegiformis* (Rossi, 1790)**

Cieszyn, Boguszowice [CA21]: 15.07.2018, 1 ex., leg. MF, det. GG.

***Grypocoris sexguttatus* (Fabricius, 1777)**

Cieszyn, Boguszowice [CA21]: 4.06.2019, 1 ex., leg. & det. GG.

***Halticus apterus apterus* (Linnaeus, 1758)**

Cieszyn, Boguszowice [CA21]: 15.07.2018, 1 ex., 15.07.2018, 1 ex., 17.06.2019, 1 ex., 28.06.2019, 1 ex., leg. MF, det. GG; Cieszyn, Chmielnik [CA31]: 15.07.2019, 1 ex., leg. MF, det. GG; Cieszyn, Gułdowy [CA31]: 2.07.2019, 1 ex., leg. MF, det. GG; Cieszyn, Krasna [CA31]: 9.07.2018, 1 ex., 2.08.2018, 2 exx., leg. & det. GG; Cieszyn, Łąki na Kopcach [CA21]: 29.06.2019, 1 ex., leg. MF, det. GG; Cieszyn, Mnisztwo [CA31]: 18.08.2019, 2 exx., leg. MF, det. GG; Cieszyn, rez. "Kopce" [CA21]: 3.07.2018, 1 ex., leg. & det. GG, 7.07.2018, 1 ex., leg. MF, det. GG.

***Harpocera thoracica* (Fallén, 1807)**

Cieszyn, Boguszowice [CA21]: 1.05.2018, 1 ex., leg. MF, det. GG; Cieszyn, Łąki na Kopcach [CA21]: 2.05.2019, 1 ex., leg. MF, det. GG; Cieszyn, rez. "Kopce" [CA21]: 4.06.2019, 1 ex., leg. & det. GG.

***Heterotoma planicornis* (Pallas, 1772)**

Cieszyn, Boguszowice [CA21]: 15.07.2018, 1 ex., 21.07.2018, 1 ex., 17.06.2019, 1 ex., 28.06.2019, 1 ex., leg. MF, det. GG; Cieszyn, Chmielnik [CA31]: 15.07.2019, 1 ex., leg. MF, det. GG; Cieszyn, Gułdowy [CA31]: 8.07.2018, 1 ex., leg. & det. GG, 2.07.2019, 1 ex., leg. MF, det. GG; Cieszyn, las Szczypie [CA21]: 11.07.2019, 1 ex., leg. MF, det. GG; Cieszyn, rez. "Kopce" [CA21]: 3.07.2018, 1 ex., leg. & det. GG.

***Leptopterna dolabrata* (Linnaeus, 1758)**

Cieszyn, Boguszowice [CA21]: 26.08.2018, 1 ex., leg. & det. MF, 4.06.2019, 1 ex., leg. & det. GG, 11.06.2019, 2 exx., leg. MF, det. GG; Cieszyn, rez. "Kopce" [CA21]: 4.06.2019, 1 ex., leg. & det. GG.

***Liocoris tripustulatus* (Fabricius, 1781)**

Cieszyn [CA21]: 5.08.2000, 1 ex., 20.08.2000, 1 ex., 26.08.2000, 2 exx., 3.09.2000, 1 ex., 6.09.2000, 1 ex., 9.09.2000, 20 exx., 16.09.2000, 5 exx., 17.09.2000, 8 exx., 22.09.2000, 1 ex., 1.10.2000, 3 exx., 7.10.2000, 1 ex., 8.10.2000, 4 exx., 14.10.2000, 2 exx., 15.10.2000, 1 ex., 21.10.2000, 1 ex., leg. GP, det. AT; Cieszyn, Błogocice [CA21]: 18.05.2019, 1 ex., leg. MF, det. GG; Cieszyn, Boguszowice [CA21]: 15.07.2018, 1 ex., 24.07.2019, 1 ex., 12.08.2019, 1 ex., 8.09.2019, 1 ex., leg. MF, det. GG; Cieszyn, Chmielnik [CA31]: 19.08.2018, 1 ex., 22.



06.2019, 1 ex., 19.08.2019, 1 ex., leg. MF, det. GG; Cieszyn, Gułdowy [CA31]: 23.09.2018, 1 ex., 11.08.2019, 1 ex., leg. MF, det. GG; Cieszyn, las Bielowiec [CA31]: 13.09.2018, 1 ex., leg. & det. GG, 18.09.2018, 2 exx., leg. MF, det. GG; Cieszyn, las Szczypie [CA21]: 11.11.2018, 1 ex., leg. AD, det. GG, 11.07.2019, 1 ex., leg. MF, det. GG; Cieszyn, las Wierzbina [CA21]: 22.08.2019, 1 ex., leg. MF, det. GG.

***Lygocoris contaminatus* (Fallén, 1807)**

Cieszyn, Chmielnik [CA31]: 15.07.2019, 1 ex., leg. MF, det. GG.

***Lygus pratensis* (Linnaeus, 1758)**

Cieszyn [CA21]: 11.09.2000, 1 ex., 23.09.2000, 1 ex., 7.10.2000, 1 ex., leg. GP, det. AT; Cieszyn, Błogocice [CA21]: 1.09.2018, 1 ex., leg. MF, det. GG; Cieszyn, Boguszowice [CA21]: 15.07.2018, 1 ex., 15.07.2018, 1 ex., 8.05.2019, 1 ex., 11.06.2019, 1 ex., 17.06.2019, 1 ex., 6.07.2019, 2 exx., 18.08.2019, 1 ex., 3.09.2019, 1 ex., 8.09.2019, 1 ex., leg. MF, det. GG; Cieszyn, Chmielnik [CA31]: 19.08.2018, 1 ex., 24.08.2019, 1 ex., leg. MF, det. GG; Cieszyn, Dolina Bobrówki [CA31]: 1.06.2019, 2 exx., leg. MF, det. GG; Cieszyn, Gułdowy [CA31]: 3.07.2018, 1 ex., leg. & det. GG, 23.09.2018, 1 ex., 2.07.2019, 1 ex., 11.08.2019, 1 ex., leg. MF, det. GG; Cieszyn, Krasna [CA31]: 9.07.2018, 1 ex., 2.08.2018, 5 exx., leg. & det. GG; Cieszyn, las Bielowiec [CA31]: 13.09.2018, 3 exx., leg. & det. GG, 18.09.2018, 1 ex., 2.08.2019, 1 ex., leg. AD, det. GG; Cieszyn, las Strzeblin [CA31]: 11.11.2018, 1 ex., leg. AD, det. GG; Cieszyn, las Szczypie [CA21]: 11.07.2019, 2 exx., 8.10.2019, 1 ex., leg. & det. GG, sito; Cieszyn, Łąki na Kopcach [CA21]: 8.09.2018, 1 ex., 15.06.2019, 1 ex., 29.06.2019, 1 ex., 29.09.2019, 3 exx., leg. MF, det. GG; Cieszyn, Mnisztwo [CA31]: 18.08.2019, 1 ex., leg. MF, det. GG; Cieszyn, rez. "Kopce" [CA21]: 3.07.2018, 1 ex., leg. & det. GG, 13.10.2018, 1 ex., leg. & det. GG.

***L. rugulipennis* Poppius, 1911**

Cieszyn [CA21]: 26.08.2000, 3 exx., 27.08.2000, 7 exx., 2.09.2000, 1 ex., 10.09.2000, 2 exx., 11.09.2000, 4 exx., 17.09.2000, 4 exx., 23.09.2000, 21 exx., 30.09.2000, 1 ex., 1.10.2000, 1 ex., 7.10.2000, 2 exx., 8.10.2000, 7 exx., 14.10.2000, 20 exx., 15.10.2000, 2 exx., 21.10.2000, 3 exx., 22.10.2000, 3 exx., 29.10.2000, 4 exx., 6.11.2000, 1 ex., leg. GP, det. AT; Cieszyn, Boguszowice [CA21]: 11.06.2019, 1 ex., 28.06.2019, 1 ex., 12.08.2019, 1 ex., 18.08.2019, 1 ex., 1.09.2019, 1 ex., leg. MF, det. GG; Cieszyn, Chmielnik [CA31]: 29.09.2018, 1 ex., 15.07.2019, 1 ex., 19.08.2019, 2 exx., leg. MF, det. GG; Cieszyn, Krasna [CA31]: 2.08.2018, 1 ex., leg. & det. GG; Cieszyn, Łąki na Kopcach [CA21]: 29.09.2019, 1 ex., leg. MF, det. GG.

***L. wagneri* Remane, 1955**

Cieszyn, Błogocice [CA21]: 1.09.2018, 1 ex., leg. MF, det. GG; Cieszyn, Boguszowice [CA21]: 24.07.2019, 1 ex., leg. MF, det. GG; Cieszyn, Łąki na Kopcach [CA21]: 7.09.2018, 1 ex., leg. MF, det. GG.

***Macrolophus rubi* Woodroffe, 1957**

Cieszyn, Gułdowy [CA31]: 3.07.2018, 1 ex., leg. & det. GG.



**Ryc. 13.** *Macrotylus quadrilineatus* (fot. M. Fiedor) [**Fig. 13.** *Macrotylus quadrilineatus* (photo by M. Fiedor)].

***Macrotylus quadrilineatus* (Schrank, 1785) (ryc. 13)**

Cieszyn, Łąki na Kopcach [CA21]: 15.08.2019, 4 exx., leg. MF, det. GG.

***M. solitarius* (Meyer-Dür, 1843)**

Cieszyn, las Szczypie [CA21]: 11.07.2019, 1 ex., leg. MF, det. GG.

***Malacocoris chlorizans* (Panzer, 1794)**

Cieszyn, Boguszowice [CA21]: 24.07.2019, 1 ex., leg. MF, det. GG; Cieszyn, las Szczypie [CA21]: 11.07.2019, 1 ex., leg. MF, det. GG.

***Mecomma ambulans ambulans* (Fallén, 1807)**

Cieszyn, Chmielnik [CA31]: 22.06.2019, 1 ex., leg. MF, det. GG.

***Megacoelum infusum* (Herrich-Schaeffer, 1837)**

Cieszyn, Boguszowice [CA21]: 11.08.2019, 1 ex., leg. MF, det. GG.

***Megaloceroea recticornis* (Geoffroy, 1785)**

Cieszyn, Boguszowice [CA21]: 15.07.2018, 1 ex., 11.06.2019, 2 exx., 17.06.2019, 1 ex., 24.06.2019, 1 ex., leg. MF, det. GG; Cieszyn, Gułdowy [CA31]: 8.07.2018, 4 exx., leg. & det. GG, 2.07.2019, 1 ex., leg. MF, det. GG; Cieszyn, Gumna [CA31]: 6.07.2019, 1 ex., leg. MF, det. GG; Cieszyn, Krasna [CA31]: 9.07.2018, 1 ex., leg. MF, det. GG.



Ryc. 14. *Mermelocerus schmidtii* (fot. M. Fiedor) [Fig. 14. *Mermelocerus schmidtii* (photo by M. Fiedor)].

***Megalocoleus tanaceti* (Fallén, 1807)**

Cieszyn, Boguszowice [CA21]: 6.07.2019, 1 ex., leg. MF, det. GG; Cieszyn, Chmielnik [CA31]: 19.08.2019, 1 ex., leg. MF, det. GG.

***Mermelocerus schmidtii* (Fieber, 1836) (ryc. 14)**

Cieszyn, Błogocice [CA21]: 25.05.2019, 1 ex., 25.05.2019, 1 ex., leg. & det. MF; Cieszyn, Boguszowice [CA21]: 4.06.2019, 2 exx., leg. & det. GG; Cieszyn, Łąki na Kopcach [CA21]: 15.06.2019, 1 ex., leg. MF, det. GG.

***Monalocoris filicis* (Linnaeus, 1758)**

Cieszyn, Boguszowice [CA21]: 21.09.2019, 1 ex., leg. MF, det. GG; Cieszyn, las Szczypie [CA21]: 11.07.2019, 2 exx., leg. MF, det. GG.

***Notostira elongata* (Geoffroy, 1785)**

Cieszyn, Krasna [CA31]: 2.08.2018, 1 ex., leg. & det. GG.

***N. erratica* (Linnaeus, 1758)**

Cieszyn [CA21]: 19.08.2000, 7 exx., 20.08.2000, 3 exx., 26.08.2000, 3 exx., 27.08.2000, 2 exx., 2.09.2000, 6 exx., 3.09.2000, 1 ex., 9.09.2000, 2 exx., 10.09.2000, 9 exx., 16.09.2000, 4 exx., 17.09.2000, 6 exx., 23.09.2000, 5 exx., 30.09.2000, 12 exx., 1.10.2000, 2 exx., 7.10.2000, 9 exx., 8.10.2000, 3 exx., 14.10.2000, 6 exx., 15.10.2000, 1 ex., 21.10.2000, 2 exx., 22.10.2000, 4 exx., 29.10.2000, 2 exx., 30.10.2000, 9 exx., 31.10.2000, 3 exx., 8.11.2000, 2 exx., leg. GP, det. AT; Cieszyn, Chmielnik [CA31]: 15.07.2019, 1 ex., leg. MF, det. GG; Cieszyn, Gułdowy [CA31]: 3.07.2018, 1 ex., leg.

& det. GG, 11.08.2019, 2 exx., 1.10.2019, 1 ex., leg. MF, det. GG; Cieszyn, Krasna [CA31]: 2.08.2018, 3 exx., leg. & det. GG; Cieszyn, las Wierzbina [CA21]: 22.08.2019, 1 ex., leg. MF, det. GG; Cieszyn, Łąki na Kopcach [CA21]: 11.10.2018, 1 ex., leg. & det. GG, 29.09.2019, 1 ex., leg. MF, det. GG.

***Oncotylus viridiflavus viridiflavus* (Goeze, 1778)**

Cieszyn, Gumna [CA31]: 6.07.2019, 1 ex., leg. MF, det. GG.

***Orthocephalus coriaceus* (Fabricius, 1777)**

Cieszyn, Boguszowice [CA21]: 15.07.2018, 1 ex., leg. MF, det. GG; Cieszyn, Krasna [CA31]: 19.06.2019, 1 ex., leg. MF, det. GG; Cieszyn, Łąki na Kopcach [CA21]: 15.06.2019, 1 ex., leg. MF, det. GG; Cieszyn, rez. "Kopce" [CA21]: 4.06.2019, 1 ex., leg. & det. GG.

***O. saltator* (Hahn, 1835)**

Cieszyn, Gumna [CA31]: 6.07.2019, 1 ex., leg. MF, det. GG; Cieszyn, Łąki na Kopcach [CA21]: 29.06.2019, 1 ex., leg. MF, det. GG.

***Orthonotus rufifrons* (Fallén, 1807)**

Cieszyn, Boguszowice [CA21]: 8.06.2019, 1 ex., 4.07.2019, 1 ex., leg. MF, det. GG; Cieszyn, Gułdowy [CA31]: 2.07.2019, 1 ex., leg. MF, det. GG; Cieszyn, las Szczypie [CA21]: 11.07.2019, 2 exx., leg. MF, det. GG; Cieszyn, Łąki na Kopcach [CA21]: 29.06.2019, 2 exx., leg. MF, det. GG.

***Orthops basalis* (Costa A., 1853)**

Cieszyn, Boguszowice [CA21]: 8.09.2019, 1 ex., leg. MF, det. GG; Cieszyn, Chmielnik [CA31]: 24.08.2019, 1 ex., leg. MF, det. GG.

***O. kalmii* (Linnaeus, 1758)**

Cieszyn, Błogocice [CA21]: 1.09.2018, 1 ex., 11.05.2019, 1 ex., leg. MF, det. GG; Cieszyn, Boguszowice [CA21]: 18.08.2019, 1 ex., leg. MF, det. GG; Cieszyn, Chmielnik [CA31]: 22.06.2019, 1 ex., 15.07.2019, 3 exx., leg. MF, det. GG; Cieszyn, Gułdowy [CA31]: 3.07.2018, 1 ex., leg. & det. GG, 2.07.2019, 2 exx., leg. MF, det. GG; Cieszyn, Gumna [CA31]: 6.07.2019, 1 ex., leg. MF, det. GG; Cieszyn, Krasna [CA31]: 2.08.2018, 1 ex., leg. & det. GG; Cieszyn, Mnisztwo [CA31]: 18.08.2019, 4 exx., leg. MF, det. GG.

***Orthotylus flavosparsus* (Sahlberg C.R., 1841)**

Cieszyn, Boguszowice [CA21]: 27.08.2019, 1 ex., leg. MF, det. GG.

***O. interpositus* Schmidt E., 1938**

Cieszyn, Boguszowice [CA21]: 8.06.2019, 1 ex., leg. MF, det. GG.

***O. marginalis* Reuter, 1883**

Cieszyn, Boguszowice [CA21]: 15.07.2018, 1 ex., leg. MF, det. GG.

***Pantilius tunicatus* (Fabricius, 1781)**

Cieszyn [CA21]: 23.09.2000, 1 ex., leg. GP, det. AT; Cieszyn, Błogocice [CA21]: 1.09.2018, 1 ex., leg. MF, det. GG; Cieszyn, Boguszowice [CA21]: 2.10.2019, 1 ex., leg. & det. MF.



***Phylus coryli* (Linnaeus, 1758)**

Cieszyn, Boguszowice [CA21]: 11.06.2019, 1 ex., leg. MF, det. GG; Cieszyn, las Szczypie [CA21]: 11.07.2019, 2 exx., leg. MF, det. GG.

***Phytocoris longipennis* Flor, 1861**

Cieszyn, Boguszowice [CA21]: 15.07.2019, 1 ex., leg. MF, det. GG.

***P. pini* Kirschbaum, 1856**

Cieszyn, Chmielnik [CA31]: 22.06.2019, 1 ex., leg. MF, det. GG.

***P. reuteri* Saunders, 1876**

Cieszyn, Boguszowice [CA21]: 18.08.2019, 1 ex., leg. MF, det. GG.

***P. tiliae tiliae* (Fabricius, 1777)**

Cieszyn, Boguszowice [CA21]: 24.07.2019, 1 ex., leg. MF, det. GG.

***P. varipes* Boheman, 1852**

Cieszyn, Boguszowice [CA21]: 15.07.2018, 1 ex., 6.07.2019, 1 ex., 15.07.2019, 2 exx., 12.08.2019, 5 exx., 27.08.2019, 1 ex., 3.09.2019, 1 ex., leg. MF, det. GG; Cieszyn, Gułdowy [CA31]: 18.08.2019, 1 ex., leg. AD, det. GG; Cieszyn, Krasna [CA31]: 9.07.2018, 1 ex., 2.08.2018, 4 exx., leg. & det. GG; Cieszyn, Łąki na Kopcach [CA21]: 24.07.2018, 1 ex., leg. MF, det. GG.

***Pilophorus clavatus* (Linnaeus, 1767)**

Cieszyn, Gułdowy [CA31]: 8.07.2018, 1 ex., leg. & det. GG; Cieszyn, las Szczypie [CA21]: 11.07.2019, 1 ex., leg. MF, det. GG; Cieszyn, Łąki na Kopcach [CA21]: 29.06.2019, 1 ex., leg. MF, det. GG.

***P. perplexus* (Douglas et Scott, 1875)**

Cieszyn, Boguszowice [CA21]: 28.06.2019, 1 ex., 24.07.2019, 1 ex., leg. MF, det. GG.

***Plagiognathus arbustorum arbustorum* (Fabricius, 1794)**

Cieszyn, Boguszowice [CA21]: 11.06.2019, 1 ex., 17.06.2019, 1 ex., 28.06.2019, 1 ex., 4.07.2019, 1 ex., 15.07.2019, 3 exx., leg. MF, det. GG; Cieszyn, Chmielnik [CA31]: 22.06.2019, 1 ex., 15.07.2019, 4 exx., leg. MF, det. GG; Cieszyn, Gułdowy [CA31]: 3.07.2018, 1 ex., leg. & det. GG, zbiory UAM, 2.07.2019, 1 ex., leg. MF, det. GG; Cieszyn, las Bielowiec [CA31]: 6.07.2019, 1 ex., leg. AD, det. GG; Cieszyn, las Szczypie [CA21]: 11.07.2019, 1 ex., leg. MF, det. GG; Cieszyn, Łąki na Kopcach [CA21]: 15.06.2019, 2 exx., 29.06.2019, 1 ex., leg. MF, det. GG; Cieszyn, rez. "Kopce" [CA21]: 3.07.2018, 2 exx., leg. & det. GG.

***P. chrysanthemii* (Wolff, 1804)**

Cieszyn, Boguszowice [CA21]: 15.07.2018, 1 ex., 17.06.2019, 3 exx., 28.06.2019, 1 ex., 15.07.2019, 2 exx., leg. MF, det. GG; Cieszyn, Gułdowy [CA31]: 3.07.2018, 11 exx., leg. & det. GG, zbiory UAM, 2.07.2019, 1 ex., leg. MF, det. GG; Cieszyn, Gumna [CA31]: 6.07.2019, 1 ex., leg. MF, det. GG;

Cieszyn, Krasna [CA31]: 9.07.2018, 1 ex., 19.06.2019, 1 ex., leg. MF, det. GG; Cieszyn, Łąki na Kopcach [CA21]: 11.10.2018, 1 ex., leg. & det. GG, 15.06.2019, 1 ex., 29.06.2019, 1 ex., leg. MF, det. GG; Cieszyn, rez. "Kopce" [CA21]: 3.07.2018, 1 ex., leg. & det. GG.

***Polymerus nigrata* (Fallén, 1807)**

Cieszyn, Chmielnik [CA31]: 22.06.2019, 2 exx., leg. MF, det. GG; Cieszyn, Gułdowy [CA31]: 2.07.2019, 1 ex., leg. MF, det. GG; Cieszyn, las Szczypie [CA21]: 11.07.2019, 2 exx., leg. MF, det. GG.

***P. palustris* (Reuter, 1907)**

Cieszyn, Boguszowice [CA21]: 15.07.2018, 1 ex., 27.05.2019, 1 ex., 11.06.2019, 1 ex., leg. MF, det. GG.

***Psallus ambiguus* (Fallén, 1807)**

Cieszyn, rez. "Kopce" [CA21]: 4.06.2019, 1 ex., leg. & det. GG.

***P. perrisi* (Mulsant et Rey, 1852)**

Cieszyn, Boguszowice [CA21]: 1.05.2018, 1 ex., leg. MF, det. GG.

***P. variabilis* (Fallén, 1829)**

Cieszyn, Boguszowice [CA21]: 4.06.2019, 1 ex., leg. & det. GG.

***P. varians* (Herrich-Schaeffer, 1841)**

Cieszyn, Boguszowice [CA21]: 4.06.2019, 1 ex., leg. & det. GG; Cieszyn, Gułdowy [CA31]: 2.07.2019, 1 ex., leg. MF, det. GG.

***Stenodema calcarata* (Fallén, 1807)**

Cieszyn [CA21]: 19.08.2000, 2 exx., 26.08.2000, 1 ex., 28.08.2000, 1 ex., 17.09.2000, 1 ex., 23.09.2000, 1 ex., 7.10.2000, 1 ex., 8.10.2000, 2 exx., leg. GP, det. AT; Cieszyn, Boguszowice [CA21]: 11.06.2019, 1 ex., 6.07.2019, 2 exx., leg. MF, det. GG; Cieszyn, Krasna [CA31]: 2.08.2018, 1 ex., leg. & det. GG.

***S. holsata* (Fabricius, 1787)**

Cieszyn, Boguszowice [CA21]: 15.07.2018, 1 ex., leg. MF, det. GG; Cieszyn, Krasna [CA31]: 9.07.2018, 1 ex., leg. MF, det. GG; Cieszyn, las Bielowiec [CA31]: 20.08.2019, 1 ex., leg. AD, det. GG.

***S. laevigata* (Linnaeus, 1758)**

Cieszyn [CA21]: 27.08.2000, 1 ex., 2.09.2000, 1 ex., 10.09.2000, 2 exx., 23.09.2000, 4 exx., 29.10.2000, 1 ex., 7.10.2000, 2 exx., 8.10.2000, 2 exx., 14.10.2000, 1 ex., 31.10.2000, 1 ex., 8.11.2000, 1 ex., leg. GP, det. AT; Cieszyn, Błogocice [CA21]: 1.09.2018, 1 ex., leg. MF, det. GG; Cieszyn, Boguszowice [CA21]: 15.07.2018, 1 ex., 4.07.2019, 1 ex., leg. MF, det. GG; Cieszyn, Gułdowy [CA31]: 3.07.2018, 1 ex., leg. & det. GG, 2.07.2019, 1 ex., 11.08.2019, 1 ex., leg. MF, det. GG; Cieszyn, las Wierzbina [CA21]: 22.08.2019, 1 ex., leg. MF, det. GG; Cieszyn, Łąki na Kopcach [CA21]: 4.2019, 1 ex., leg. MF, det. GG; Cieszyn, rez. "Kopce" [CA21]: 3.07.2018, 6 exx., leg. & det. GG, 7.07.2018, 1 ex., 4.06.2019, 3 exx., leg. & det. GG.

***Stenotus binotatus* (Fabricius, 1794)**

Cieszyn, Boguszowice [CA21]: 15.07.2018, 1 ex., leg. MF, det. GG; Cieszyn, Chmielnik [CA31]: 16.06.2018, 1 ex., leg. MF, det. GG; Cieszyn, Gułdowy [CA31]: 8.07.2018, 1 ex., leg. & det. GG; Cieszyn, Łąki na Kopcach [CA21]: 15.06.2019, 2 exx., leg. MF, det. GG.

***Strongylocoris leucocephalus* (Linnaeus, 1758)**

Cieszyn, Boguszowice [CA21]: 26.05.2018, 1 ex., 4.06.2019, 1 ex., leg. & det. GG.

***Trigonotylus caelestialium* (Kirkaldy, 1902)**

Cieszyn, Boguszowice [CA21]: 21.07.2018, 1 ex., 15.07.2019, 1 ex., 18.08.2019, 1 ex., 1.09.2019, 1 ex., leg. MF, det. GG; Cieszyn, Gułdowy [CA31]: 8.07.2018, 4 exx., leg. & det. GG; Cieszyn, Krasna [CA31]: 2.08.2018, 5 exx., leg. & det. GG; Cieszyn, las Bielowiec [CA31]: 8.2019, 1 ex., leg. AD, det. GG; Cieszyn, las Wierzbina [CA21]: 22.08.2019, 1 ex., leg. MF, det. GG.

***Nabidae******Himacerus apterus* (Fabricius, 1798)**

Cieszyn, Boguszowice [CA21]: 15.07.2018, 1 ex., leg. MF, det. GG; Cieszyn, Gułdowy [CA31]: 8.07.2018, 1 ex., leg. & det. GG; Cieszyn, Krasna [CA31]: 2.08.2018, 1 ex., leg. & det. GG.

***H. mirmicoides* (O. Costa, 1834)**

Cieszyn, Błogocice [CA21]: 12.07.2018, 1 ex., leg. MF, det. GG; Cieszyn, Boguszowice [CA21]: 15.07.2018, 1 ex., 22.07.2019, 1 ex., 27.08.2019, 1 ex., 8.09.2019, 1 ex., leg. MF, det. GG; Cieszyn, Chmielnik [CA31]: 19.08.2018, 1 ex., 22.06.2019, 1 ex., nimfa, leg. MF, det. GG; Cieszyn, Gułdowy [CA31]: 11.08.2019, 2 exx., leg. MF, det. GG; Cieszyn, Krasna [CA31]: 2.08.2018, 1 ex., leg. & det. GG, 8.10.2019, 3 exx., leg. & det. GG, sito; Cieszyn, las Szczypie [CA21]: 11.07.2019, 1 ex., leg. MF, det. GG; Cieszyn, Łąki na Kopcach [CA21]: 11.10.2018, 2 exx., leg. & det. GG, 15.08.2019, 1 ex., leg. MF, det. GG; Cieszyn, rez. "Kopce" [CA21]: 3.07.2018, 1 ex., leg. & det. GG, 7.07.2018, 1 ex., 4.06.2019, 1 ex., leg. & det. GG.

***Nabis brevis brevis* Scholtz, 1847**

Cieszyn, Błogocice [CA21]: 1.09.2018, 1 ex., leg. MF, det. GG; Cieszyn, Boguszowice [CA21]: 8.09.2019, 1 ex., leg. MF, det. GG; Cieszyn, Krasna [CA31]: 2.08.2018, 1 ex., leg. & det. GG; Cieszyn, Łąki na Kopcach [CA21]: 11.10.2018, 1 ex., leg. & det. GG, 29.09.2019, 1 ex., leg. MF, det. GG.

***N. ferus* (Linnaeus, 1758)**

Cieszyn, Boguszowice [CA21]: 22.07.2019, 2 exx., leg. MF, det. GG.

***N. flavomarginatus* Scholtz, 1847**

Cieszyn, Chmielnik [CA31]: 16.06.2018, 1 ex., 22.06.2019, 1 ex., leg. MF, det. GG; Cieszyn, Gułdowy [CA31]: 2.07.2019, 1 ex., leg. MF, det. GG; Cieszyn, las Szczypie [CA21]: 8.10.2019, 1 ex., leg. & det. GG.

***N. limbatus* Dahlbom, 1851**

Cieszyn, Chmielnik [CA31]: 22.06.2019, 1 ex., 15.07.2019, 1 ex., leg. MF, det. GG; Cieszyn, Krasna [CA31]: 2.

08.2018, 3 exx., leg. & det. GG; Cieszyn, las Bielowiec [CA31]: 21.08.2018, 1 ex., leg. MF, det. GG; Cieszyn, las Szczypie [CA21]: 11.07.2019, 1 ex., leg. MF, det. GG; Cieszyn, las Wierzbina [CA21]: 22.08.2019, 1 ex., leg. MF, det. GG.

***N. pseudoferus pseudoferus* Remane, 1949**

Cieszyn, Boguszowice [CA21]: 15.07.2018, 1 ex., 4.06.2019, 4 exx., leg. & det. GG, 24.06.2019, 1 ex., 27.08.2019, 1 ex., leg. MF, det. GG; Cieszyn, Chmielnik [CA31]: 24.08.2019, 1 ex., leg. MF, det. GG; Cieszyn, Gułdowy [CA31]: 11.08.2019, 1 ex., 1.10.2019, 3 exx., leg. MF, det. GG; Cieszyn, Krasna [CA31]: 19.06.2019, 1 ex., leg. MF, det. GG; Cieszyn, las Bielowiec [CA31]: 3.08.2019, 3 exx., leg. AD, det. GG; Cieszyn, las Wierzbina [CA21]: 22.08.2019, 1 ex., leg. MF, det. GG; Cieszyn, Łąki na Kopcach [CA21]: 11.10.2018, 4 exx., leg. & det. GG, 15.08.2019, 1 ex., 29.09.2019, 1 ex., 4.2019, 1 ex., leg. MF, det. GG; Cieszyn, rez. "Kopce" [CA21]: 4.06.2019, 3 exx., leg. & det. GG.

***N. rugosus* (Linnaeus, 1758)**

Cieszyn, Błogocice [CA21]: 1.09.2018, 1 ex., leg. MF, det. GG; Cieszyn, Gułdowy [CA31]: 23.08.2019, 1 ex., leg. AD, det. GG; Cieszyn, Krasna [CA31]: 2.08.2018, 1 ex., leg. & det. GG, 19.06.2019, 1 ex., leg. MF, det. GG; Cieszyn, las Bielowiec [CA31]: 18.09.2018, 1 ex., leg. MF, det. GG; Cieszyn, Łąki na Kopcach [CA21]: 15.06.2019, 1 ex., leg. MF, det. GG.

***Oxycarenidae******Metopoplax origani* (Kolenati, 1845)**

Cieszyn, Boguszowice [CA21]: 8.05.2019, 2 exx., leg. MF, det. GG.

***Oxycarenus lavaterae* (Fabricius, 1787)**

Cieszyn, Boguszowice [CA21]: 18.08.2019, 1 ex., 18.08.2019, 1 ex., leg. MF, det. GG; Cieszyn, las Bielowiec [CA31]: 21.08.2018, 1 ex., 8.2019, 1 ex., leg. AD, det. GG.

***O. pallens* (Herrich-Schaeffer, 1850)**

Cieszyn, Boguszowice [CA21]: 24.07.2019, 1 ex., leg. MF, det. GG.

***Pentatomidae******Aelia acuminata* (Linnaeus, 1758)**

Cieszyn, Boguszowice [CA21]: 15.07.2018, 1 ex., 4.06.2019, 1 ex., leg. & det. GG; Cieszyn, Krasna [CA31]: 9.07.2018, 1 ex., 2.08.2018, 1 ex., leg. & det. GG; Cieszyn, rez. "Kopce" [CA21]: 4.06.2019, 1 ex., leg. & det. GG.

***Arma custos* (Fabricius, 1794)**

Cieszyn, Gułdowy [CA31]: 11.08.2019, 1 ex., leg. MF, det. GG.

***Carpocoris fuscispinus* (Boheman, 1850)**

Cieszyn, Krasna [CA31]: 2.08.2018, 1 ex., leg. & det. GG.





Ryc. 15. *Halyomorpha halys* (fot. M. Fiedor) [Fig. 15. *Halyomorpha halys* (photo by M. Fiedor)].

***C. purpureipennis* (De Geer, 1773)**

Cieszyn, Boguszowice [CA21]: 15.07.2018, 1 ex., leg. MF, det. GG; Cieszyn, Krasna [CA31]: 2.08.2018, 1 ex., leg. & det. GG; Cieszyn, las Bielowiec [CA31]: 29.06.2019, 1 ex., leg. & det. AD; Cieszyn, Łąki na Kopcach [CA21]: 2.05.2019, 1 ex., leg. MF, det. GG.

***Dolycoris baccarum* (Linnaeus, 1758)**

Cieszyn [CA21]: 8.10.2000, 1 ex., leg. GP, det. AT; Cieszyn, Chmielnik [CA31]: 29.09.2018, 1 ex., leg. MF, det. GG; Cieszyn, Krasna [CA31]: 2.08.2018, 1 ex., leg. & det. GG; Cieszyn, las Bielowiec [CA31]: 13.09.2018, 1 ex., leg. & det. GG, 3.08.2019, 1 ex., leg. & det. AD; Cieszyn, Łąki na Kopcach [CA21]: 8.09.2018, 1 ex., 2.05.2019, 1 ex., leg. MF, det. GG; Cieszyn, rez. "Kopce" [CA21]: 13.10.2018, 1 ex., leg. & det. GG, 4.06.2019, 1 ex., leg. & det. GG.

***Eurydema dominulus* (Scopoli, 1763)**

Cieszyn, Krasna [CA31]: 19.06.2019, 1 ex., leg. MF, det. GG.

***E. oleracea* (Linnaeus, 1758)**

Cieszyn, Chmielnik [CA31]: 19.08.2018, 1 ex., leg. MF, det. GG; Cieszyn, Krasna [CA31]: 19.06.2019, 2 exx., leg. MF, det. GG; Cieszyn, rez. "Kopce" [CA21]: 3.07.2018, 1 ex., leg. & det. GG.

***Eysarcoris aeneus* (Scopoli, 1763)**

Cieszyn, Chmielnik [CA31]: 19.08.2018, 1 ex., 19.08.2019, 1 ex., 24.08.2019, 1 ex., leg. MF, det. GG; Cieszyn,

Gułdowy [CA31]: 2.07.2019, 1 ex., 11.08.2019, 1 ex., leg. MF, det. GG; Cieszyn, Krasna [CA31]: 19.06.2019, 1 ex., leg. MF, det. GG; Cieszyn, las Bielowiec [CA31]: 29.07.2019, 1 ex., 8.2019, 1 ex., leg. AD, det. GG; Cieszyn, Łąki na Kopcach [CA21]: 26.07.2018, 1 ex., leg. MF, det. GG; Cieszyn, Mnisztwo [CA31]: 18.08.2019, 1 ex., leg. MF, det. GG.

***Graphosoma italicum* (O.F. Müller, 1766)**

Cieszyn, Chmielnik [CA31]: 19.08.2018, 1 ex., leg. MF, det. GG; Cieszyn, Gułdowy [CA31]: 8.07.2018, 2 exx., leg. & det. GG, 18.08.2019, 1 ex., leg. & det. AD; Cieszyn, Krasna [CA31]: 2.08.2018, 1 ex., leg. & det. GG; Cieszyn, Łąki na Kopcach [CA21]: 23.07.2018, 2 exx., 7.09.2018, 1 ex., leg. MF, det. GG.

***Halyomorpha halys* (Stal, 1855) (ryc. 15)**

Cieszyn, Boguszowice [CA21]: 19.12.2019, 1 ex., na ścianie budynku, leg. & det. MF.

***Neottiglossa pusilla* (Gmelin, 1790)**

Cieszyn, Boguszowice [CA21]: 24.07.2019, 2 exx., leg. MF, det. GG.

***Palomena prasina* (Linnaeus, 1761)**

Cieszyn [CA21]: 2.11.2000, 1 ex., leg. GP, det. AT; Cieszyn, Boguszowice [CA21]: 15.07.2018, 1 ex., leg. MF, det. GG; Cieszyn, Krasna [CA31]: 8.10.2019, 1 ex., leg. & det. GG, sito; Cieszyn, las Bielowiec [CA31]: 21.08.2018, 1 ex., 8.08.2019, 1 ex., leg. AD, det. GG; Cieszyn, Łąki na Kopcach [CA21]: 2.05.2019, 1 ex., 15.08.2019, 1 ex., leg. MF, det. GG.

***Pentatoma rufipes* (Linnaeus, 1758)**

Cieszyn [CA21]: 28.08.2000, 1 ex., leg. GP, det. AT; Cieszyn, Błogocice [CA21]: 1.09.2018, 1 ex., leg. MF, det. GG; Cieszyn, Krasna [CA31]: 3.02.2019, 1 ex., nimfa, 8.10.2019, 1 ex., leg. & det. GG, sito; Cieszyn, las Bielowiec [CA31]: 14.10.2017, 1 ex., 15.09.2019, 1 ex., leg. & det. AD; Cieszyn, Łąki na Kopcach [CA21]: 8.02.2019, 1 ex., nimfa, 15.06.2019, 1 ex., nimfa, leg. MF, det. GG; Cieszyn, rez. "Kopce" [CA21]: 4.06.2019, 1 ex., nimfa, leg. & det. GG.

***Peribalus strictus* (Fabricius, 1803)**

Cieszyn, Boguszowice [CA21]: 31.07.2018, 2 exx., 4.06.2019, 1 ex., leg. & det. GG, 28.06.2019, 1 ex., 15.07.2019, 1 ex., 1.09.2019, 1 ex., leg. MF, det. GG; Cieszyn, Gułdowy [CA31]: 11.08.2019, 1 ex., leg. MF, det. GG; Cieszyn, Krasna [CA31]: 2.08.2018, 1 ex., leg. & det. GG; Cieszyn, Łąki na Kopcach [CA21]: 11.10.2018, 2 exx., leg. & det. GG, 2.05.2019, 1 ex., leg. MF, det. GG; Cieszyn, Mnisztwo [CA31]: 18.08.2019, 1 ex., leg. MF, det. GG.

***Piezodorus lituratus* (Fabricius, 1794)**

Cieszyn, Łąki na Kopcach [CA21]: 16.05.2018, 1 ex., leg. & det. MF, 15.08.2019, 1 ex., leg. MF, det. GG.

***Rhaphigaster nebulosa* (Poda, 1761)**

Cieszyn, Boguszowice [CA21]: 16.09.2018, 1 ex., leg. MF, det. GG.

***Sciocoris cursitans* (Fabricius, 1794)**

Cieszyn, Boguszowice [CA21]: 27.08.2019, 1 ex., leg. MF, det. GG; Cieszyn, Chmielnik [CA31]: 24.08.2019, 1 ex., leg. MF, det. GG.

***Stagonomus venustissimus* (Schrank, 1776)**

Cieszyn, las Wierzbina [CA21]: 22.08.2019, 2 exx., leg. MF, det. GG.

***Zicrona caerulea* (Linnaeus, 1758)**

Cieszyn, Gułdowy [CA31]: 2.07.2019, 1 ex., nimfa, leg. MF, det. GG; Cieszyn, Łąki na Kopcach [CA21]: 7.09.2018, 1 ex., leg. & det. MF.

***Piesmatidae******Piesma maculatum* (Laporte, 1833)**

Cieszyn, Boguszowice [CA21]: 4.06.2019, 1 ex., leg. & det. GG; Cieszyn, rez. "Kopce" [CA21]: 12.08.2018, 1 ex., leg. MF, det. GG.

***Plataspidae******Coptosoma scutellatum* (Geoffroy, 1785)**

Cieszyn, Boguszowice [CA21]: 15.07.2018, 1 ex., 4.06.2019, 1 ex., leg. & det. GG, 15.07.2019, 1 ex., leg. MF, det. GG; Cieszyn, Krasna [CA31]: 19.06.2019, 1 ex., leg. MF, det. GG; Cieszyn, Łąki na Kopcach [CA21]: 26.07.2018, 1 ex., leg. MF, det. GG; Cieszyn, rez. "Kopce" [CA21]: 3.07.2018, 2 exx., leg. & det. GG, 4.06.2019, 2 exx., leg. & det. GG.

***Pyrrhocoridae******Pyrrhocoris apterus* (Linnaeus, 1758)**

Cieszyn [CA21]: 23.09.2000, 3 exx., leg. GP, det. AT; Cieszyn, las Bielowiec [CA31]: 13.09.2018, 1 ex., leg. & det. GG; Cieszyn, rez. "Kopce" [CA21]: 4.06.2019, 1 ex., leg. & det. GG.

***Reduviidae******Empicoris culiciformis* (De Geer, 1773)**

Cieszyn, Boguszowice [CA21]: 3.07.2019, 1 ex., leg. MF, det. GG.

***Rhopalidae******Brachycarenum tigrinus* (Schilling, 1829)**

Cieszyn, Boguszowice [CA21]: 29.08.2019, 1 ex., leg. MF, det. GG; Cieszyn, Gułdowy [CA31]: 2.07.2019, 1 ex., leg. MF, det. GG; Cieszyn, las Bielowiec [CA31]: 30.06.2019, 1 ex., leg. AD, det. GG.

***Corizus hyoscyami* (Linnaeus, 1758)**

Cieszyn [CA21]: 23.09.2000, 1 ex., leg. GP, det. AT; Cieszyn, Boguszowice [CA21]: 21.09.2019, 1 ex., leg. MF, det. GG; Cieszyn, Łąki na Kopcach [CA21]: 26.07.2018, 1 ex., 2.05.2019, 1 ex., 4.2019, 1 ex., leg. MF, det. GG.

***Myrmus miriformis* (Fallén, 1807)**

Cieszyn, Boguszowice [CA21]: 15.07.2018, 1 ex., 15.07.2018, 1 ex., 4.06.2019, 1 ex., leg. & det. GG, 24.06.2019, 1 ex., leg. MF, det. GG; Cieszyn, Krasna [CA31]: 9.07.2018, 1 ex., leg. MF, det. GG.

***Rhopalus maculatus* (Fieber, 1837)**

Cieszyn, Chmielnik [CA31]: 19.08.2018, 1 ex., leg. MF, det. GG.

***R. parumpunctatus* Schilling, 1829**

Cieszyn, Boguszowice [CA21]: 15.07.2018, 1 ex., 27.08.2019, 1 ex., 3.09.2019, 1 ex., 8.09.2019, 1 ex., 21.09.2019, 2 exx., leg. MF, det. GG; Cieszyn, Gułdowy [CA31]: 11.08.2019, 1 ex., leg. MF, det. GG; Cieszyn, Krasna [CA31]: 9.07.2018, 1 ex., 2.08.2018, 1 ex., leg. & det. GG; Cieszyn, las Bielowiec [CA31]: 8.2019, 1 ex., leg. AD, det. GG; Cieszyn, las Szczypie [CA21]: 16.09.2018, 1 ex., leg. MF, det. GG; Cieszyn, Łąki na Kopcach [CA21]: 23.07.2018, 1 ex., 7.09.2018, 1 ex., 29.06.2019, 1 ex., 15.08.2019, 2 exx., 4.2019, 1 ex., leg. MF, det. GG; Cieszyn, rez. "Kopce" [CA21]: 12.08.2018, 1 ex., leg. MF, det. GG.

***R. subrufus* (Gmelin, 1790)**

Cieszyn, Boguszowice [CA21]: 17.09.2018, 3 exx., 4.06.2019, 1 ex., leg. & det. GG; Cieszyn, Łąki na Kopcach [CA21]: 26.07.2018, 1 ex., 4.2019, 3 exx., leg. MF, det. GG.

***Stictopleurus abutilon* (Rossi, 1790)**

Cieszyn, Boguszowice [CA21]: 1.09.2019, 4 exx., 21.09.2019, 1 ex., leg. MF, det. GG; Cieszyn, Gułdowy [CA31]: 1.10.2019, 3 exx., leg. MF, det. GG; Cieszyn, Gumna [CA31]: 6.07.2019, 1 ex., 5.09.2019, 1 ex., leg. MF, det. GG; Cieszyn, las Bielowiec [CA31]: 21.08.2018, 1 ex., leg. MF, det. GG; Cieszyn, Łąki na Kopcach [CA21]: 7.09.2018, 1 ex., 2.05.2019, 2 exx., 15.06.2019, 1 ex., 29.09.2019, 1 ex., 4.2019, 1 ex., leg. MF, det. GG.

***S. crassicornis* (Linnaeus, 1758)**

Cieszyn, Boguszowice [CA21]: 30.09.2019, 1 ex., leg. MF, det. GG; Cieszyn, Chmielnik [CA31]: 19.08.2018, 1 ex., leg. MF, det. GG.

***S. punctatonervosus* (Goeze, 1778)**

Cieszyn [CA21]: 23.09.2000, 2 exx., 8.10.2000, 4 exx., 14.10.2000, 3 exx., 22.10.2000, 3 exx., 31.10.2000, 2 exx., leg. GP, det. AT; Cieszyn, Boguszowice [CA21]: 15.07.2018, 1 ex., 8.06.2019, 1 ex., 17.06.2019, 1 ex., 6.07.2019, 1 ex., 15.07.2019, 1 ex., 27.08.2019, 1 ex., 8.09.2019, 1 ex., leg. MF, det. GG; Cieszyn, Chmielnik [CA31]: 19.08.2018, 2 exx., leg. MF, det. GG; Cieszyn, Krasna [CA31]: 2.08.2018, 1 ex., leg. & det. GG; Cieszyn, Łąki na Kopcach [CA21]: 11.10.2018, 1 ex., leg. & det. GG.

***Rhyparochromidae******Acompus rufipes* (Wolff, 1804)**

Cieszyn, Łąki na Kopcach [CA21]: 24.07.2018, 1 ex., leg. MF, det. GG.

***Beosus maritimus* (Scopoli, 1763)**

Cieszyn, Boguszowice [CA21]: 14.09.2018, 1 ex., leg. MF, det. GG.



***Drymus ryeii* Douglas et Scott, 1865**

Cieszyn, Błogocice [CA21]: 25.05.2019, 1 ex., leg. MF, det. GG; Cieszyn, Boguszowice [CA21]: 19.04.2019, 1 ex., 27.05.2019, 1 ex., 4.06.2019, 1 ex., leg. & det. GG, 6.07.2019, 2 exx., leg. MF, det. GG; Cieszyn, Krasna [CA31]: 8.10.2019, 2 exx., leg. & det. GG, sito; Cieszyn, las Bielowiec [CA31]: 13.09.2018, 1 ex., leg. MF, det. GG; Cieszyn, las Szczypie [CA21]: 16.09.2018, 1 ex., 8.10.2019, 1 ex., leg. & det. GG, sito; Cieszyn, Łąki na Kopcach [CA21]: 4.2019, 1 ex., leg. MF, det. GG.

***D. sylvaticus* (Fabricius, 1775)**

Cieszyn, Łąki na Kopcach [CA21]: 11.10.2018, 2 exx., leg. & det. GG.

***Eremocoris abietis* (Linnaeus, 1758)**

Cieszyn, Boguszowice [CA21]: 22.07.2019, 1 ex., leg. MF, det. GG.

***E. plebejus* (Fallén, 1807)**

Cieszyn, Błogocice [CA21]: 25.05.2019, 1 ex., 25.05.2019, 1 ex., leg. & det. MF; Cieszyn, Boguszowice [CA21]: 19.04.2019, 2 exx., leg. MF, det. GG.

***E. podagricus* (Fabricius, 1775)**

Cieszyn, las Szczypie [CA21]: 8.10.2019, 2 exx., leg. & det. GG, sito; Cieszyn, rez. "Kopce" [CA21]: 13.09.2017, 1 ex., leg. & det. MF.

***Gastrodes abietum* Bergroth, 1914**

Cieszyn, Boguszowice [CA21]: 28.09.2018, 1 ex., 28.02.2019, 1 ex., leg. & det. MF, 8.05.2019, 1 ex., leg. MF, det. GG; Cieszyn, las Strzeblin [CA31]: 11.11.2018, 1 ex., leg. AD, det. GG.

***G. grossipes grossipes* (De Geer, 1773)**

Cieszyn, Boguszowice [CA21]: 28.09.2018, 1 ex., leg. & det. MF, 8.05.2019, 2 exx., leg. MF, det. GG; Cieszyn, las Bielowiec [CA31]: 25.11.2018, 1 ex., leg. AD, det. GG.

***Megalonotus antennatus* (Schilling, 1829)**

Cieszyn, Boguszowice [CA21]: 11.06.2019, 1 ex., 11.06.2019, 1 ex., leg. MF, det. GG.

***M. chiragra* (Fabricius, 1794)**

Cieszyn, Błogocice [CA21]: 25.05.2019, 1 ex., leg. MF, det. GG; Cieszyn, Boguszowice [CA21]: 12.05.2018, 1 ex., leg. MF, det. G. Hebda, 11.06.2019, 1 ex., 17.06.2019, 1 ex., 18.08.2019, 1 ex., 3.09.2019, 1 ex., leg. MF, det. GG; Cieszyn, Gumna [CA31]: 5.09.2019, 1 ex., leg. MF, det. GG; Cieszyn, Mnisztwo [CA31]: 18.08.2019, 1 ex., leg. MF, det. GG.

***M. sabulicola* (Thomson, 1870)**

Cieszyn, Boguszowice [CA21]: 11.06.2019, 1 ex., leg. MF, det. GG.

***Peritrechus geniculatus* (Hahn, 1832)**

Cieszyn, Boguszowice [CA21]: 4.06.2019, 1 ex., leg. & det. GG; Cieszyn, las Bielowiec [CA31]: 17.06.2018,

1 ex., leg. AD, det. GG; Cieszyn, rez. "Kopce" [CA21]: 4.06.2019, 1 ex., leg. & det. GG;

***Rhyarochromus pini* (Linnaeus, 1758)**

Cieszyn, Boguszowice [CA21]: 29.09.2019, 1 ex., leg. & det. MF, 13.10.2019, 1 ex., leg. & det. MF, oakz; Cieszyn, las Bielowiec [CA31]: 3.08.2019, 1 ex., leg. AD, det. GG.

***R. vulgaris* (Schilling, 1829)**

Cieszyn, Błogocice [CA21]: 1.09.2018, 1 ex., leg. & det. MF; Cieszyn, Boguszowice [CA21]: 9.09.2018, 1 ex., leg. & det. MF; Cieszyn, Gumna [CA31]: 5.09.2019, 1 ex., leg. MF, det. GG; Cieszyn, las Bielowiec [CA31]: 13.10.2019, 1 ex., leg. & det. AD.

***Scolopostethus affinis* (Schilling, 1829)**

Cieszyn, Boguszowice [CA21]: 12.08.2019, 1 ex., leg. MF, det. GG.

***S. decoratus* (Hahn, 1833)**

Cieszyn, Boguszowice [CA21]: 27.05.2019, 1 ex., 27.08.2019, 1 ex., leg. MF, det. GG.

***S. pictus* (Schilling, 1829)**

Cieszyn, Boguszowice [CA21]: 8.05.2019, 1 ex., 11.06.2019, 1 ex., 3.09.2019, 1 ex., leg. MF, det. GG; Cieszyn, Góra Zamkowa [CA21]: 14.10.2018, 2 exx., leg. & det. MF; Cieszyn, Krasna [CA31]: 8.10.2019, 6 exx., leg. & det. GG, sito.

***S. thomsoni* Reuter, 1875**

Cieszyn, Błogocice [CA21]: 25.05.2019, 1 ex., leg. & det. MF; Cieszyn, Boguszowice [CA21]: 15.07.2018, 2 exx., 14.04.2019, 1 ex., 19.04.2019, 4 exx., 4.06.2019, 1 ex., leg. & det. GG, 17.06.2019, 1 ex., 6.07.2019, 1 ex., 12.08.2019, 1 ex., 18.08.2019, 1 ex., leg. MF, det. GG; Cieszyn, Dolina Bobrówki [CA31]: 1.06.2019, 2 exx., leg. MF, det. GG; Cieszyn, Gułdowy [CA31]: 8.07.2018, 1 ex., leg. & det. GG, 2.07.2019, 1 ex., leg. MF, det. GG; Cieszyn, Krasna [CA31]: 9.07.2018, 1 ex., leg. MF, det. GG; Cieszyn, Łąki na Kopcach [CA21]: 2.05.2019, 1 ex., 15.08.2019, 1 ex., leg. MF, det. GG.

***Sphragisticus nebulosus* (Fallén, 1807)**

Cieszyn, Boguszowice [CA21]: 6.07.2019, 1 ex., leg. MF, det. GG.

***Stygnocoris fuliginus* (Geoffroy, 1785)**

Cieszyn, Boguszowice [CA21]: 19.04.2019, 1 ex., 8.05.2019, 1 ex., 2.06.2019, 1 ex., leg. MF, det. GG.

***S. rusticus* (Fallén, 1807)**

Cieszyn, Boguszowice [CA21]: 15.07.2018, 1 ex., 15.07.2018, 1 ex., 27.08.2019, 1 ex., 1.09.2019, 1 ex., 14.09.2019, 1 ex., leg. MF, det. GG; Cieszyn, Łąki na Kopcach [CA21]: 26.07.2018, 1 ex., 8.09.2018, 1 ex., leg. MF, det. GG.

***S. sabulosus* (Schilling, 1829)**

Cieszyn, Boguszowice [CA21]: 8.09.2019, 1 ex., leg. MF, det. GG.

***Tropistethus holosericeus* (Scholtz, 1846)**

Cieszyn, Łąki na Kopcach [CA21]: 4.2019, 1 ex., leg. MF, det. GG.

**Scutelleridae*****Eurygaster maura* (Linnaeus, 1758)**

Cieszyn, Boguszowice [CA21]: 4.06.2019, 1 ex., leg. & det. GG; Cieszyn, Krasna [CA31]: 9.07.2018, 1 ex., leg. MF, det. GG; Cieszyn, las Bielowiec [CA31]: 21.08.2018, 1 ex., 8.2019, 1 ex., leg. AD, det. GG.

***E. testudinaria* (Geoffroy, 1785)**

Cieszyn, Boguszowice [CA21]: 15.07.2019, 1 ex., leg. MF, det. GG; Cieszyn, Gułdowy [CA31]: 2.07.2019, 1 ex., 11.08.2019, 1 ex., leg. MF, det. GG; Cieszyn, Krasna [CA31]: 2.08.2018, 1 ex., leg. & det. GG.

**Stenocephalidae*****Dicranocephalus agilis* (Scopoli, 1763)**

Cieszyn, Łąki na Kopcach [CA21]: 24.07.2018, 1 ex., 24.07.2018, 1 ex., 2.05.2019, 1 ex., leg. MF, det. GG.

***D. medius* (Mulsant et Rey, 1870)**

Cieszyn, Łąki na Kopcach [CA21]: 2.05.2019, 1 ex., leg. MF, det. GG.

**Tingidae*****Acalypta carinata* (Panzer, 1806)**

Cieszyn, Boguszowice [CA21]: 26.05.2019, 1 ex., 2.06.2019, 2 exx., leg. MF, det. GG; Cieszyn, las Bielowiec [CA31]: 26.05.2019, 1 ex., leg. AD, det. GG.

***A. marginata* (Wolff, 1804)**

Cieszyn, Boguszowice [CA21]: 8.06.2019, 1 ex., leg. MF, det. GG.

***Dictyla humuli* (Fabricius, 1794)**

Cieszyn, Boguszowice [CA21]: 15.07.2018, 1 ex., 15.07.2019, 2 exx., leg. MF, det. GG; Cieszyn, Chmielnik [CA31]: 19.08.2018, 1 ex., 15.07.2019, 3 exx., 24.08.2019, 1 ex., leg. MF, det. GG; Cieszyn, Krasna [CA31]: 9.07.2018, 1 ex., leg. MF, det. GG; Cieszyn, las Bielowiec [CA31]: 21.08.2018, 1 ex., leg. MF, det. GG; Cieszyn, Łąki na Kopcach [CA21]: 26.07.2018, 1 ex., 2.05.2019, 1 ex., 2.05.2019, 1 ex., leg. MF, det. GG; Cieszyn, rez. "Kopce" [CA21]: 7.07.2018, 1 ex., leg. MF, det. GG.

***Kalama tricornis* (Schränk, 1801)**

Cieszyn, Boguszowice [CA21]: 18.08.2019, 1 ex., leg. MF, det. GG; Cieszyn, Chmielnik [CA31]: 24.08.2019, 1 ex., leg. MF, det. GG; Cieszyn, las Bielowiec [CA31]: 18.09.2018, 1 ex., leg. & det. AD, 3.07.2019, 1 ex., leg. AD, det. GG.

***Oncochila simplex* (Herrich-Schaeffer, 1830)**

Cieszyn, Boguszowice [CA21]: 4.06.2019, 1 ex., leg. & det. GG.

***Physatocheila smreczynskii* China, 1952**

Cieszyn, Krasna [CA31]: 8.10.2019, 1 ex., zimująca pod korą jawora, leg. & det. GG.

***Tingis ampliata* (Herrich-Schaeffer, 1838)**

Cieszyn, dolina Bobrówki [CA31]: 1.06.2019, 1 ex., leg. MF, det. GG.

**Dyskusja**

W wyniku przeprowadzonych badań łączna liczba gatunków pluskwiaków różnoskrzydłych odnotowanych na terenie Cieszyna wzrosła z 33 do 211 (Tab. 1). Spośród 198 stwierdzonych obecnie taksonów, 20 stanowi potwierdzenie wcześniejszych danych literaturowych, natomiast 178 gatunków nie było dotychczas notowanych na analizowanym terenie.

**Tabela 1.** Wykaz pluskwiaków różnoskrzydłych Cieszyna (Table 1. The list of true-bugs of Cieszyn)

Numery w kolumnie „Dane literaturowe” odpowiadają następującym, chronologicznie zestawionym pracom: 1 – Lis J.A. 1989b; 2 – Gorczyca 1990; 3 – Lis J.A. 1990a; 4 – Lis J.A. 1990b; 5 – Gorczyca 1991; 6 – Gorczyca 1992; 7 – Gorczyca i Herczek 1994; 8 – Lis B. 1996; 9 – Stroński 2001; 10 – Lis B. i Lis J.A. 2009; 11 – Gorczyca i Wolski 2011; 12 – Gierlasiński i in. 2018a; 13 – Gierlasiński i in. 2019b. Oznaczenia zastosowane w kolumnie „Stwierdzenia własne”: „!” – gatunek odnotowany w toku obecnych badań, „—” – brak aktualnego potwierdzenia gatunku, notowanego w przeszłości.

Lp.	Gatunek / Species	Dane literaturowe Literature data	Stwierdzenia własne Current research
1	<i>Acalypta carinata</i>		!
2	<i>Acalypta marginata</i>		!
3	<i>Acalypta musci</i>	8	—
4	<i>Acanthosoma haemorrhoidale</i>		!
5	<i>Acetropis longirostris</i>		!
6	<i>Acompus rufipes</i>		!
7	<i>Adelphocoris lineolatus</i>		!
8	<i>Adelphocoris quadripunctatus</i>		!
9	<i>Adelphocoris seticornis</i>		!
10	<i>Adomerus biguttatus</i>	1	!
11	<i>Aelia acuminata</i>	3, 10	!
12	<i>Aelia rostrata</i>	3	—
13	<i>Alydus calcaratus</i>	10	!
14	<i>Amblytylus nasutus</i>		!
15	<i>Amphiareus obscuriceps</i>		!
16	<i>Aneurus avenius</i>		!
17	<i>Anthocoris nemorum</i>		!
18	<i>Apolygus lucorum</i>		!
19	<i>Apolygus spinolae</i>		!
20	<i>Aradus obtectus</i>	4	—
21	<i>Arma custos</i>		!
22	<i>Atractotomus magnicornis</i>	5	—
23	<i>Atractotomus mali</i>		!
24	<i>Beosus maritimus</i>		!
25	<i>Berytinus clavipes</i>	13	—
26	<i>Berytinus minor</i>		!
27	<i>Brachycarenum tigrinus</i>		!
28	<i>Bryocoris pteridis</i>		!
29	<i>Calocoris affinis</i>		!
30	<i>Campyloneura virgula</i>		!
31	<i>Capsus ater</i>		!
32	<i>Carpocoris fuscispinus</i>	10	!
33	<i>Carpocoris purpureipennis</i>	10	!
34	<i>Ceraleptus lividus</i>		!
35	<i>Charagochilus gyllenhalii</i>		!
36	<i>Charagochilus spiralifer</i>		!
37	<i>Chilacis typhae</i>		!
38	<i>Chlamydatus pulicarius</i>		!
39	<i>Chlamydatus pullus</i>		!



40	<i>Closterotomus fulvomaculatus</i>		!
41	<i>Coptosoma scutellatum</i>		!
42	<i>Coreus marginatus</i>		!
43	<i>Coriomeris denticulatus</i>		!
44	<i>Corizus hyoscyami</i>		!
45	<i>Criocoris crassicornis</i>		!
46	<i>Cymus glandicolor</i>		!
47	<i>Cymus melanocephalus</i>		!
48	<i>Deraeocoris annulipes</i>	6	!
49	<i>Deraeocoris flavilinea</i>		!
50	<i>Deraeocoris lutescens</i>		!
51	<i>Deraeocoris ruber</i>		!
52	<i>Dicranocephalus agilis</i>		!
53	<i>Dicranocephalus medius</i>	9	!
54	<i>Dictyla convergens</i>	8	—
55	<i>Dictyla humuli</i>		!
56	<i>Dicyphus constrictus</i>		!
57	<i>Dicyphus globulifer</i>		!
58	<i>Dicyphus pallidus</i>		!
59	<i>Dicyphus stachydis</i>		!
60	<i>Dolycoris baccarum</i>	10	!
61	<i>Drymus ryeii</i>		!
62	<i>Drymus sylvaticus</i>		!
63	<i>Dryophilicoris flavoquadrimaculatus</i>		!
64	<i>Elasmotethus interstinctus</i>		!
65	<i>Elasmucha grisea</i>		!
66	<i>Empicoris culiciformis</i>		!
67	<i>Enoplops scapha</i>		!
68	<i>Eremocoris abietis</i>		!
69	<i>Eremocoris plebejus</i>		!
70	<i>Eremocoris podagricus</i>		!
71	<i>Europiella artemisiae</i>		!
72	<i>Eurydema dominulus</i>		!
73	<i>Eurydema oleracea</i>	3	!
74	<i>Eurygaster maura</i>		!
75	<i>Eurygaster testudinaria</i>		!
76	<i>Eysarcoris aeneus</i>		!
77	<i>Gastrodes abietum</i>		!
78	<i>Gastrodes grossipes</i>		!
79	<i>Geocoris dispar</i>		!
80	<i>Globiceps flavomaculatus</i>		!
81	<i>Globiceps fulvicollis</i>		!
82	<i>Globiceps sphaegiformis</i>		!
83	<i>Gonocerus acuteangulatus</i>		!
84	<i>Gonocerus juniperi</i>		!
85	<i>Graphosoma italicum</i>	10	!
86	<i>Grypocoris sexguttatus</i>	11	!
87	<i>Halticus apterus</i>		!
88	<i>Halyomorpha halys</i>		!
89	<i>Harpocera thoracica</i>	5	!
90	<i>Heterogaster urticae</i>		!
91	<i>Heterotoma planicornis</i>	7	!
92	<i>Himacerus apterus</i>		!
93	<i>Himacerus mirmicoides</i>		!
94	<i>Ischnodemus sabuleti</i>		!
95	<i>Kalama tricornis</i>		!
96	<i>Kleidocerys resedae</i>		!
97	<i>Leptoglossus occidentalis</i>		!
98	<i>Leptopterna dolabrata</i>		!
99	<i>Leptopus marmoratus</i>		!
100	<i>Liocoris tripustulatus</i>		!
101	<i>Lygocoris contaminatus</i>		!
102	<i>Lygus pratensis</i>		!
103	<i>Lygus rugulipennis</i>		!
104	<i>Lygus wagneri</i>		!
105	<i>Macrolophus rubi</i>		!
106	<i>Macrotylus quadrilineatus</i>		!
107	<i>Macrotylus solitarius</i>		!
108	<i>Malacocoris chlorizans</i>		!
109	<i>Mecomma ambulans</i>		!
110	<i>Megacoelum infusum</i>		!
111	<i>Megaloceroea recticornis</i>		!
112	<i>Megalocoleus tanaceti</i>		!

113	<i>Megalonotus antennatus</i>		!
114	<i>Megalonotus chiragra</i>		!
115	<i>Megalonotus sabulicola</i>		!
116	<i>Mermitelocerus schmidtii</i>		!
117	<i>Metatropis rufescens</i>	13	!
118	<i>Metopoplax origani</i>		!
119	<i>Monalocoris filicis</i>		!
120	<i>Myrmus miriformis</i>		!
121	<i>Nabis brevis</i>		!
122	<i>Nabis ferus</i>		!
123	<i>Nabis flavomarginatus</i>		!
124	<i>Nabis limbatus</i>		!
125	<i>Nabis pseudoferus</i>		!
126	<i>Nabis rugosus</i>		!
127	<i>Neides tipularius</i>	13	—
128	<i>Neottiglossa pusilla</i>		!
129	<i>Nithecus jacobaeae</i>		!
130	<i>Notostira elongata</i>		!
131	<i>Notostira erratica</i>		!
132	<i>Nysius senecionis</i>		!
133	<i>Nysius thymi</i>		!
134	<i>Oncochila simplex</i>		!
135	<i>Oncotylus punctipes</i>	5	—
136	<i>Oncotylus viridiflavus</i>		!
137	<i>Orius minutus</i>		!
138	<i>Orius niger</i>		!
139	<i>Orsillus depressus</i>		!
140	<i>Orthocephalus coriaceus</i>		!
141	<i>Orthocephalus saltator</i>		!
142	<i>Orthonotus rufifrons</i>		!
143	<i>Orthops basalis</i>		!
144	<i>Orthops kalmii</i>		!
145	<i>Orthotylus flavosparsus</i>		!
146	<i>Orthotylus interpositus</i>		!
147	<i>Orthotylus marginalis</i>		!
148	<i>Oxycarenus lavaterae</i>	12	!
149	<i>Oxycarenus pallens</i>		!
150	<i>Palomena prasina</i>	10	!
151	<i>Palomena viridissima</i>	3	—
152	<i>Pantilius tunicatus</i>		!
153	<i>Pentatoma rufipes</i>	3	!
154	<i>Peribalus strictus</i>	10	!
155	<i>Peritrechus geniculatus</i>		!
156	<i>Phylus coryli</i>		!
157	<i>Physatocheila smreczynskii</i>		!
158	<i>Phytocoris longipennis</i>		!
159	<i>Phytocoris pini</i>		!
160	<i>Phytocoris reuteri</i>		!
161	<i>Phytocoris tiliae</i>		!
162	<i>Phytocoris varipes</i>		!
163	<i>Picromerus bidens</i>	3	—
164	<i>Piesma maculatum</i>		!
165	<i>Piezodorus lituratus</i>		!
166	<i>Pilophorus clavatus</i>		!
167	<i>Pilophorus perplexus</i>		!
168	<i>Plagiognathus arbustorum</i>		!
169	<i>Plagiognathus chrysanthemi</i>		!
170	<i>Polymerus nigrata</i>		!
171	<i>Polymerus palustris</i>		!
172	<i>Psallus ambiguus</i>		!
173	<i>Psallus perrisi</i>	2	!
174	<i>Psallus variabilis</i>	2	!
175	<i>Psallus varians</i>		!
176	<i>Psallus wagneri</i>	2	—
177	<i>Pyrrhocoris apterus</i>		!
178	<i>Rhaphigaster nebulosa</i>		!
179	<i>Rhopalus maculatus</i>		!
180	<i>Rhopalus parumpunctatus</i>		!
181	<i>Rhopalus subrufus</i>		!
182	<i>Rhyparochromus pini</i>		!
183	<i>Rhyparochromus vulgaris</i>		!
184	<i>Salicarius roseri</i>	5	—
185	<i>Sciocoris cursitans</i>		!

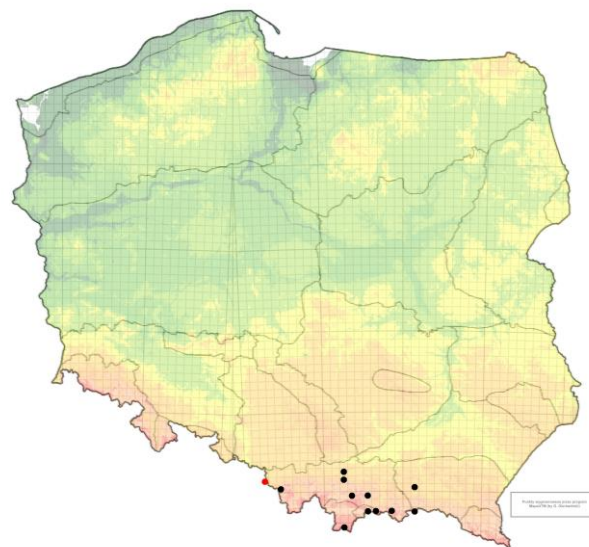
186	<i>Scolopostethus affinis</i>		!
187	<i>Scolopostethus decoratus</i>		!
188	<i>Scolopostethus pictus</i>		!
189	<i>Scolopostethus thomsoni</i>		!
190	<i>Sphragisticus nebulosus</i>		!
191	<i>Spilostethus saxatilis</i>		!
192	<i>Stagonomus venustissimus</i>		!
193	<i>Stenodema calcarata</i>		!
194	<i>Stenodema holsata</i>		!
195	<i>Stenodema laevigata</i>		!
196	<i>Stenotus binotatus</i>		!
197	<i>Stictopleurus abutilon</i>		!
198	<i>Stictopleurus crassicornis</i>		!
199	<i>Stictopleurus punctatonervosus</i>		!
200	<i>Strongylocoris leucocephalus</i>		!
201	<i>Stygnocoris fuliginus</i>		!
202	<i>Stygnocoris rusticus</i>		!
203	<i>Stygnocoris sabulosus</i>		!
204	<i>Syromastus rhombeus</i>		!
205	<i>Temnostethus pusillus</i>		!
206	<i>Tingis ampliata</i>		!
207	<i>Tingis reticulata</i>	8	—
208	<i>Trigonotylus caelestialium</i>		!
209	<i>Tritomegas bicolor</i>		!
210	<i>Tropistethus holosericeus</i>		!
211	<i>Zicrona caerulea</i>		!

Zebrane w wyniku badań owady zostały zaklasyfikowane do 28 spośród 32 rodzin lądowych Heteroptera występujących w Polsce. Najwięcej odłowionych gatunków (85) należało do Miridae, co oczywiście wynika z tego, że jest to najliczniej reprezentowana w Polskiej faunie rodzina Heteroptera. 24 gatunki należały do rodziny Ryparochromidae, następnie: Pentatomidae (19 gat.), Rhopalidae (9 gat.), Coreidae i Nabidae (po 8 gat.), Tingidae (7 gat.), Lygaeidae (6 gat.), Anthocoridae (5 gat.), Acanthosomatidae i Oxycarenidae (po 3 gat.), Berytidae, Cydnidae, Cymidae, Scutelleridae i Stenocephalidae (po 2 gat.), Alydidae, Aradidae, Artheneidae, Blissidae, Geocoridae, Heterogastridae, Leptopodidae, Piesmatidae, Plataspidae, Pyrrhocoridae, Reduviidae (po 1 gat.). Występujące w faunie Polski rodziny, których przedstawiciele nie stwierdzono to Cimicidae, Microphysidae, Ceratocombidae i Dip-socoridae. Wynika to z bardzo niewielkiej liczby gatunków możliwych do odłowienia w naszym kraju oraz dużą specyficnością siedliskową, co wiąże się z koniecznością używania wyszukanych metod zbioru (Gorczyca 2004). Stwierdzony udział przedstawicieli poszczególnych rodzin w zebranych materiale jest charakterystyczny dla badań prowadzonych z zastosowaniem zbliżonej metodyki (Chłond i Gorczyca 2009, Taszakowski i Gorczyca 2018), a drobne różnice (np. w liczbie stwierdzonych gatunków Tingidae) mogą być związane z intensywnością prowadzenia zbiorów w poszczególnych miesiącach okresu wegetacyjnego.

Wśród wykazanych gatunków, 14 zostało stwierdzonych w Beskidzie Zachodnim po raz pierwszy: *Amphiareus obscuriceps*, *Brachycarenum tigrinus*, *Campyloneura virgula*, *Charagochilus spiralifer*, *Chilacis typhae*, *Empicoris culiciformis*, *Europiella artemisiae*, *Halyomorpha halys*, *Leptopus marmoratus*, *Megalono-tus sabulicola*, *Mermitelocerus schmidtii*, *Oncotylus viridiflavus*, *Polymerus palustris* oraz *Tingis ampliata*.

Wraz z wyżej wymienionymi, liczba gatunków lądowych pluskwiaków różnoskrzydłych stwierdzonych na obszarze Beskidu Zachodniego wynosi 468.

Do gatunków najrzadziej notowanych na terenie Polski (przyjętym kryterium jest występowanie w nie więcej niż 10 kwadratach siatki UTM) możemy zaliczyć: *Amphiareus obscuriceps*, *Campyloneura virgula*, *Charagochilus spiralifer*, *Deraeocoris flavilinea*, *Halyomorpha halys*, *Leptopus marmoratus*, *Macrotylus quadrilineatus*, *Mermitelocerus schmidtii*, *Oncotylus viridiflavus* oraz *Oxycarenum pallens*.

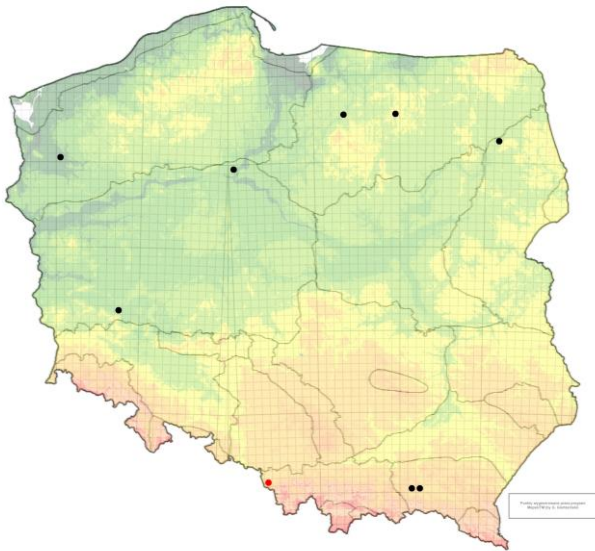


Ryc. 16. *Macrotylus quadrilineatus* – rozmieszczenie w Polsce [Fig. 16. *Macrotylus quadrilineatus* – distribution in Poland].

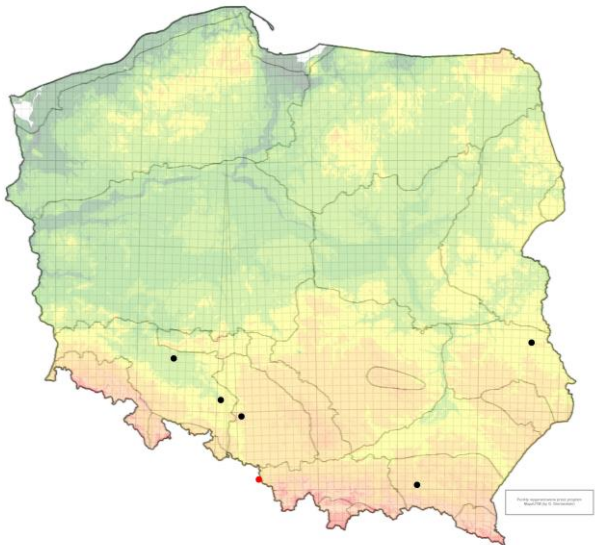
*Macrotylus quadrilineatus* występuje na terenach górskich i podgórskich, troficznie związany jest z szalwią lepką (Gorczyca 2004). Obszar jego występowania w Polsce jest stosunkowo zwarty i obejmuje zachodnią część Beskidu Wschodniego (Taszakowski i Gorczyca 2018), Beskid Zachodni (Smreczyński 1910; Smreczyński 1954; Lis B. i Lis J.A. 1994; Tarnawski 2013), Pieniny (Smreczyński 1954; Taszakowski i Pasińska 2017) oraz Tatry (Nowicki 1867, 1868; Łomnicki 1882; Strawiński 1936). Wymieniany był również ogólnikowo z Galicji (Nowicki 1864, 1865; Reuter 1883). Nowe stanowisko jest najbardziej wysuniętym na zachód na terenie Polski (ryc. 16).

*Oncotylus viridiflavus*, również przedstawiciel Miridae, związany jest pokarmowo z roślinami z rodzaju *Centaurea*, szczególnie z *C. nigra* (Gorczyca 2004). Znany jest w Polsce z pojedynczych izolowanych stanowisk położonych w Beskidzie Wschodnim (Taszakowski i Gorczyca 2018), na Nizinie Wielkopolsko-Kujawskiej (Scholtz 1847; Assmann 1854; Reuter 1883; Schumacher 1913), Podlasiu (Lis J.A. i in. 1995), Pojezierzu Mazurskim (Stichel 1960; Gorczyca 2007) oraz Pojezierzu Pomorskim (Karl 1935). Podawany również ogólnikowo z Pomorza (Stichel 1933, 1956) i Śląska (Scholtz 1931; Stichel 1933) (ryc. 17).





Ryc. 17. *Oncotylus viridiflavus* – rozmieszczenie w Polsce  
[Fig. 17. *Oncotylus viridiflavus* – distribution in Poland].

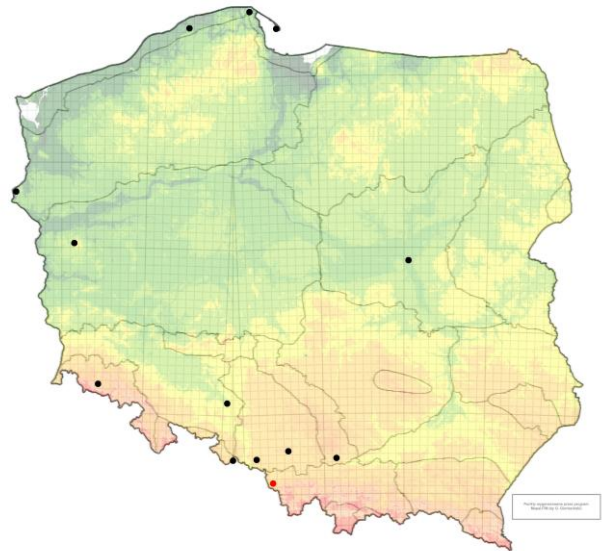


Ryc. 18. *Mermelocerus schmidtii* – rozmieszczenie w Polsce  
[Fig. 18. *Mermelocerus schmidtii* – distribution in Poland].

*Mermelocerus schmidtii* dotychczas został stwierdzony w Polsce jedynie kilkakrotnie, w południowych regionach kraju: Beskidzie Wschodnim (Taszkowski i Gorczyca 2018), Dolnym Śląsku (Lanzke i Polentz 1942; Lis B. 2001), Górnym Śląsku (Lis J.A. 1989a), Wyżynie Lubelskiej (Cmoluchowa i Lechowski 1990, 1992). Podawany także ogólnikowo ze Śląska (Stichel 1933) (ryc. 18). Rozmieszczenie stanowisk *M. schmidtii* charakterystyczne jest dla gatunków o południowym typie zasięgu i pokrywa się z przebiegiem szlaków migracji fauny do Polski z południa Europy (Taszkowski i Gorczyca 2018). Jednak obecność tego gatunku w Europie Zachodniej – Belgii, Holandii, Danii oraz Niemczech (Aukema i Rieger 1999; Aukema i in. 2013) nie wyklucza migracji z kierunku zachodniego.

*Campyloneura virgula* jest gatunkiem wykazywanym w zachodniej części Polski, na Nizinie Wielko-

polsko-Kujawskiej (Orzechowski i Wasielewski 2015), Pobrzeżu Bałtyku (Smreczyński 1954; Stichel 1960; Gorczyca i Herczek 1994; Korcz 2003; Łęgowski i Lis B. 2008), Sudetach Wschodnich (Hebda i Kocorek 2012), Sudetach Zachodnich (Korcz 2010), Dolnym Śląsku (Skora i in. 2013), Górnym Śląsku (Gorczyca i Herczek 1994; Gizdoń i Gorczyca 2005) (ryc. 19). Wymieniany również ogólnikowo z Niziny Mazowieckiej (Gorczyca i Herczek 2008). *Campyloneura virgula* jest drapieżnym pluskwikiem polującym na drobne owady (mszyce, gryzki, mączliki i inne) oraz roztocza. Występuje na różnych gatunkach drzew i krzewów. Interesującym jest fakt, że ze względu na możliwość rozmnażania na drodze partenogenezy (co jest zjawiskiem wyjątkowym wśród Miridae) populacje tego gatunku składają się prawie wyłącznie z samic, natomiast samce spotykane są niezmiernie rzadko (Wagner i Weber 1964).



Ryc. 19. *Campyloneura virgula* – rozmieszczenie w Polsce  
[Fig. 19. *Campyloneura virgula* – distribution in Poland].

Informacje dotyczące pozostałych gatunków należących do grupy rzadko stwierdzanych były w ostatnim czasie wielokrotnie przytaczane (m. in. Taszkowski i Gorczyca 2018; Gierlasiński i in. 2019a, 2020). Warto jednak zwrócić uwagę na wykazanie kolejnych stanowisk gatunków obcych, zarówno tych znanych do tej pory z nielicznych stanowisk (*Amphiareus obscuriceps*, *Deraeocoris flavilinea*, *Halyomorpha halys*), jak również zajmujących już znaczny obszar kraju (*Orsillus depressus*, *Oxycarenus lavaterae*, *Leptoglossus occidentalis*) (Gierlasiński i Taszkowski 2020). W czasie badań stwierdzone zostały również kolejne stanowiska gatunków w naturalny sposób rozszerzających zasięg występowania w kierunku północnym – *Acetropis longirostris*, *Oxycarenus pallens* oraz *Spilostethus saxatilis* (Gierlasiński i in. 2018b; Taszkowski i Gierlasiński 2018; Taszkowski i Kaszyca-Taszkowska 2019). Zarówno obecność gatunków obcych, jak również ekspansywnych można powiązać z położeniem Cieszyna w pobliżu niezwykle ważnego

szlaku migracyjnego jakim jest morawski szlak migracyjny (Chłond i Gorczyca 2009; Taszakowski i Gorczyca 2018). Tereny położone w sąsiedztwie tej drogi migracji powinny być objęte monitoringiem faunistycznym, który umożliwiłby zarówno wykrycie potencjalnego zagrożenia ze strony gatunków inwazyjnych, jak również badanie częstości pojawiania się w Polsce gatunków charakterystycznych dla cieplejszych rejonów Europy, ocenę liczebności migrantów, a także określenie trendów tego zjawiska w odniesieniu do zmian klimatycznych.

## Piśmiennictwo – References

- Assmann A. 1854. Hemiptera. Verzeichnis der bisher in Schlesien aufgefunden wanzenartigen Insekten. *Zeitschrift für Entomologie* **8**: 1–106.
- Aukema B., Rieger Ch. (red.) 1995. Catalogue of the Hemiptera of the Palearctic Region. Volume 1. The Netherlands Entomological Society. Wageningen: XXVI + 222 ss.
- Aukema B., Rieger Ch. (red.) 1996. Catalogue of the Hemiptera of the Palearctic Region. Volume 2. The Netherlands Entomological Society. Wageningen: XIV + 361 ss.
- Aukema B., Rieger Ch. (red.) 1999. Catalogue of the Hemiptera of the Palearctic Region. Volume 3. The Netherlands Entomological Society. Wageningen: XIV + 577 ss.
- Aukema B., Rieger Ch. (red.) 2001. Catalogue of the Hemiptera of the Palearctic Region. Volume 4. The Netherlands Entomological Society. Wageningen: XIV + 346 ss.
- Aukema B., Rieger Ch. (red.) 2006. Catalogue of the Hemiptera of the Palearctic Region. Volume 5. The Netherlands Entomological Society. Wageningen: XI + 550 ss.
- Aukema B., Rieger C., Rabitsch W. 2013. Catalogue of the Hemiptera of the Palearctic Region, 6. Supplement. The Netherlands Entomological Society, Wageningen: 629 ss.
- Aukema B. 2016. Nieuwe en interessante nederlandse Wantsen VI (Hemiptera: Heteroptera). *Nederlandse Faunistische Mededelingen* **46**: 57–86.
- Burakowski B., Mroczkowski M., Stefańska J. 1973. Chrząszcze Coleoptera. Biegaczowate – Carabidae, część 1. *Katalog fauny Polski* **23(2)**: 1–232.
- Chłond D., Gorczyca J. 2009. Terrestrial True Bugs (Hemiptera, Heteroptera) of the Ojców National Park – Origin of Fauna. *Roczniki Muzeum Górnośląskiego w Bytomiu, Entomologia* **17**: 5–109.
- Cmoluchowa A. 1978. *Klucze do oznaczania owadów Polski. Część XVIII. Pluskwiaki różnoskrzydłe – Heteroptera, zeszyt 7. Nabidae, Reduviidae i Phymatidae*. Polskie Towarzystwo Entomologiczne, Warszawa-Wrocław, nr 108 serii kluczy, 43 ss.
- Cmoluchowa A., Lechowski L. 1990. Pluskwiaki różnoskrzydłe (Heteroptera) zespołu grądowego (Tilio-Carpinetum) w rezerwacie Bachus (Wyżyna Lubelska). *Fragmenta Faunistica* **33**: 361–371.
- Cmoluchowa A., Lechowski L. 1992. Changes in Heteroptera Groups in Dry-ground Forest Communities ad Sawin, Chełm Province. *Annales Universitatis Mariae Curie-Skłodowska, C* **44**: 79–90.
- Dorda A. 2010. Środowisko naturalne miasta i okolicy. [w:] Panic I. (red.). *Dzieje Cieszyna od pradziejów do czasów współczesnych. T. 1. Dzieje Cieszyna od zarania do schyłku średniowiecza (1528)*. Urząd Miejski w Cieszynie, Cieszyn, 41–110.
- Gierlasiński G. 2018. Analiza rozmieszczenia lądowych pluskwiaków różnoskrzydłych (Hemiptera: Heteroptera) w Polsce na podstawie dotychczasowych danych. *Heteroptera Poloniae – Acta Faunistica* **12**: 1–4.
- Gierlasiński G. 2020. Pluskwiaki różnoskrzydłe (Hemiptera: Heteroptera) okolic Bielska-Białej na tle dotychczasowej wiedzy o rozmieszczeniu Heteroptera w Beskidzie Zachodnim. *Heteroptera Poloniae – Acta Faunistica* **14**: 7–36.
- Gierlasiński G., Kolago G., Rutkowski T., Taszakowski A., Klejdysz T., Regner J., Fiedor M., Rakoczy T., Żurawlew P. 2018a. Nowe stanowiska rzadkich i ciekawych pluskwiaków różnoskrzydłych (Hemiptera: Heteroptera) w Polsce. *Heteroptera Poloniae – Acta Faunistica* **12**: 65–73.
- Gierlasiński G., Taszakowski A., Gierlasińska B., Celadyn R., Kolago G., Rozwałka R. 2018b. Nowe stanowiska *Spilostethus saxatilis* (Scopoli, 1763) (Hemiptera: Heteroptera: Lygaeidae) w Polsce. *Heteroptera Poloniae – Acta Faunistica* **12**: 41–44.
- Gierlasiński G., Chłond D., Taszakowski A., Lis B. 2019a. Zajadkowate (Hemiptera: Heteroptera: Reduviidae) Polski: przegląd systematyczny, rozmieszczenie, klucz do oznaczania. *Heteroptera Poloniae – Acta Faunistica* **13**: 69–92.
- Gierlasiński G., Taszakowski A., Lis B. 2019b. Stilt bugs (Hemiptera: Heteroptera: Berytidae) of Poland: check-list, distribution, bionomics. *Fragmenta Faunistica* **62**: 1–25.
- Gierlasiński G., Taszakowski A. 2013-2020. Rozmieszczenie. [w:] Gierlasiński G. (red.). *Pluskwiaki różnoskrzydłe (Hemiptera: Heteroptera) Polski*. <http://www.heteroptera.us.edu.pl/>; dostęp 01.01.2020.
- Gierlasiński G., Chłond D., Taszakowski A., Lis B. 2019b. Zajadkowate (Hemiptera: Heteroptera: Reduviidae) Polski: przegląd systematyczny, rozmieszczenie, klucz do oznaczania. *Heteroptera Poloniae – Acta Faunistica* **13**: 69–92.
- Gizdoń A., Gorczyca J. 2005. Pluskwiaki różnoskrzydłe z rodziny tasznikowatych (Hemiptera, Heteroptera)



- ra, Miridae) Ogródu Botanicznego w Mikołowie. *Acta Entomologica Silesiana* **12**: 33–39.
- Gorczyca J. 1990. *Asthenarius quercus* (Kirschbaum) and four species of *Psallus* Fieber (subgen. *Hypopsallus* Wagner) (Heteroptera, Miridae) in Poland. *Polskie Pismo Entomologiczne* **60**: 195–204.
- Gorczyca J. 1991. Phylinae (Heteroptera, Miridae) of Poland. *Annals of the Upper Silesian Museum, Entomology* **2**: 17–81.
- Gorczyca J. 1992. Bryocorinae, Dicyphinae and Deraeocorinae (Heteroptera, Miridae) of Poland. *Annals of the Upper Silesian Museum, Entomology* **3**: 81–105.
- Gorczyca J. 2004a. *Klucze do oznaczania owadów Polski. Część XVIII. Pluskwiaki różnoskrzydłe – Heteroptera, Zeszyt 6b. Tasznikowate – Miridae. Podrodzina Phylinae*. Towarzystwo Entomologiczne, Toruń, 83 ss.
- Gorczyca J. 2007. *A catalogue of plant bugs (Heteroptera: Miridae) of Poland. Part I. Subfamilies: Isometopinae, Deraeocorinae, Bryocorinae, Orthotylinae, Phylinae*. Catalogus faunae Poloniae, Natura optima dux Foundation, Warszawa, 216 ss.
- Gorczyca J., Herczek A. 1994. The genus *Heterotoma* Lepeletier et Serville, 1825 in Poland (Heteroptera, Miridae). *Annals of the Upper Silesian Museum, Entomology* **5**: 5–8.
- Gorczyca J., Herczek A. 2002. *Klucze do oznaczania owadów Polski. Część XVIII. Pluskwiaki różnoskrzydłe – Heteroptera, Zeszyt 6a. Tasznikowate – Miridae. Podrodziny: Isometopinae, Deraeocorinae*. Polskie Towarzystwo Entomologiczne, Toruń, 31 ss.
- Gorczyca J., Herczek A. 2008. *Klucze do oznaczania owadów Polski. Część XVIII. Pluskwiaki różnoskrzydłe – Heteroptera, Zeszyt 6c. Tasznikowate – Miridae. Podrodziny: Bryocorinae, Orthotylinae*. Polskie Towarzystwo Entomologiczne, Toruń, 75 ss.
- Gorczyca J., Wolski A. 2011. *A catalogue of plant bugs (Heteroptera: Miridae) of Poland. Part II. Subfamily Mirinae*. Catalogus faunae Poloniae (New series). Natura optima dux Foundation, vol. 3., Warszawa, 172 pp.
- GUS 2019. *Rocznik Statystyczny Rzeczypospolitej Polskiej 2019*. Główny Urząd Statystyczny, Warszawa, 784 ss. [<https://stat.gov.pl> (dostęp: 29 grudnia 2019 r.)].
- Hebda G., Kocorek A. 2012. Pluskwiaki różnoskrzydłe (Hemiptera: Heteroptera) leśnego rezerwatu przyrody Rozumice na Opolszczyźnie (Sudety Wschodnie). *Heteroptera Poloniae – Acta Faunistica* **5**: 9–16.
- Henry T.J. 1997. Phylogenetic analysis of family group within the infraorder Pentatomorpha (Hemiptera) with emphasis on Lygaeoidea. *Annals of the Entomological Society of America* **90**: 275–301.
- Karl O. 1935. Ein Beitrag zur Hemipterenfauna Ostpommerns. Wanzen, Zikaden und Blattflosche. *Dohrniana, Abhandlungen und Berichte der Pommerschen Naturforschenden Gesellschaft* **14**: 122–141.
- Kasprowska K., Ciborowski T. 2010. Zarys budowy geologicznej oraz wykorzystanie surowców skalnych na Pogórzu Cieszyńskim. [w:] Szelerewicz M., Urban J. (red.). *Materiały 44. Sympozjum Speleologicznego. Sekcja Speleologiczna Polskiego Towarzystwa Przyrodników im. Kopernika, Wiśła*, 9–17.
- Kondracki J. 2011. *Geografia regionalna Polski*. Wydawnictwo Naukowe PWN, Warszawa: 440 ss.
- Korc A. 2003. Pluskwiaki (Heteroptera) w zróżnicowanych środowiskach Słowińskiego Parku Narodowego oraz Góry Rowokół. *Rozprawy Naukowe Instytutu Ochrony Roślin* **13**: 1–226.
- Korc A. 2010. Pluskwiaki różnoskrzydłe (Hemiptera: Heteroptera) zebrane na terenie Jeleniej Góry-Cieplic w 2009 roku. *Przyroda Sudetów* **13**: 161–168.
- Kruczała A. (red.) 2000. *Atlas klimatu województwa śląskiego*. Instytut Meteorologii i Gospodarki Wodnej – Oddział w Katowicach, Katowice, 116 ss.
- Lanzke A., Polentz G. 1942. Beitrage zur Kenntnis der schlesischen Wanzen. *Zeitschrift für Entomologie* **19**: 11–14.
- Lis B. 1996. Tingidae of Poland – a faunistic review (Hemiptera: Heteroptera). *Annals of the Upper Silesian Museum, Entomology* **6–7**: 263–298.
- Lis B. 2001. Nowe stanowiska rzadkich w faunie Polski gatunków pluskwiaków różnoskrzydłych (Hemiptera: Heteroptera). *Przegląd Zoologiczny* **45**: 89–93.
- Lis B. 2007. *Klucze do oznaczania owadów Polski. Część XVIII. Pluskwiaki różnoskrzydłe – Heteroptera, zeszyt 9. Płaszczycowate – Piesmatidae, smukleńcowate – Berytidae, kowalowate – Pyrrhocoridae*. Polskie Towarzystwo Entomologiczne, Toruń, nr 171 serii kluczy, 33 ss.
- Lis B., Lis J.A. 1994. Nowe stanowiska pluskwiaków różnoskrzydłych (Heteroptera) z południowych regionów Polski. *Acta Entomologica Silesiana* **2**: 47–48.
- Lis B., Lis J.A. 2009. Nowe stanowiska Heteroptera z uwagami taksonomicznymi oraz nowymi danymi o biologii wybranych gatunków. I. Aradoidea, Coreoidea, Pentatomoidea. *Heteroptera Poloniae – Acta Faunistica* **1**: 1–49.
- Lis B., Stroiński A., Lis J.A. 2008. Coreoidea: Alydidae, Coreidae, Rhopalidae, Stenocephalidae. *Heteroptera Poloniae* **1**: 157 ss.

- Lis J.A. 1989a. Pluskwiaki różnoskrzydłe (Insecta: Heteroptera) Wyżyny Śląskiej. *Rocznik Muzeum Górnośląskiego w Bytomiu, Przyroda* **12**: 5–60.
- Lis J.A. 1989b. Shield-bugs of Poland (Heteroptera, Pentatomoidea) – a faunistic review. I. Plataspidae, Thyreocoridae, Scutelleridae and Acanthosomidae. *Polskie Pismo Entomologiczne* **59**: 27–83.
- Lis J. A. 1990. Shield-bugs of Poland (Heteroptera, Pentatomoidea) – a faunistic review. Pentatomidae. *Annals of the Upper Silesian Museum, Entomology* **1**: 5–102.
- Lis J.A. 1990b. Flat-bugs (Heteroptera, Aradidae) of Poland – a faunistic review. *Polskie Pismo Entomologiczne* **59**: 511–525.
- Lis J. A. 2000. *Klucze do oznaczania owadów Polski. Część XVIII. Pluskwiaki różnoskrzydłe – Heteroptera, zeszyt 14. Tarczówkowate – Pentatomidae*. Polskie Towarzystwo Entomologiczne, Toruń, nr 160 serii kluczy, 76 ss.
- Lis J.A., Lis B., Gorczyca J. 1995. Pluskwiaki różnoskrzydłe (Heteroptera) środkowego basenu Doliny Biebrzy. *Wiadomości entomologiczne* **14**: 85–93.
- Lis J.A., Lis B., Ziąja D.J. 2012. Pentatomoidea. Część 1: Plataspidae, Thyreocoridae, Cydnidae, Acanthosomatidae, Scutelleridae. *Heteroptera Poloniae* **2**: 145 ss.
- Łęgowski D., Lis B. 2008. Nowe dane o lądowych pluskwiakach różnoskrzydłych (Hemiptera: Heteroptera) półwyspu Helskiego (Pobrzeże Bałtyku). *Nature Journal (Opole Scientific Society)* **41**: 117–131.
- Łomnicki M. 1882. Pluskwy różnoskrzydłe (Hemiptera-Heteroptera) znane dotychczas z Galicji. Sprawozdanie Komisji Fizyograficznej PAU **16**: 37–55.
- Mazur S. 2001. Ryjkowce kserotermiczne Polski: (Coleoptera: Nemonichidae, Attelabidae, Apionidae, Curculionidae). Studium zoogeograficzne. *Monografie Fauny Polski* **22**: 378 ss.
- Nescieruk P., Wójcik A. 2004. Szczegółowa Mapa Geologiczna Polski 1:50 000, ark. Cieszyn (1010) (wraz z objaśnieniami). PIG-PIB, Warszawa.
- Nowicki M. 1864. *Przyczynek do owadniczej fauny Galicji*. Rozprawy i Wiadomości Muzeum Dzieduszyckich, Kraków, 87 pp.
- Nowicki M. 1865. *Insecta Haliciae Musei Dzieduszyckiani*. Cracoviae, 87 pp.
- Nowicki M. 1867. Zapiski z fauny tatrzańskiej. *Sprawozdanie Komisji Fizyograficznej PAU* **1**: 197–205.
- Nowicki M. 1868. Wykaz pluskwówek (Rhynchota F., Hemiptera). *Sprawozdanie Komisji Fizyograficznej PAU* **2**: 91–107.
- Orzechowski R., Wasielewski H. 2015. Entomofauna. [w:] *30 lat – Łagowsko-Sulęciński Park Krajobrazowy – różnorodność ekologiczna i gatunkowa, Zespół Parków Krajobrazowych woj. lubuskiego*, 202–216.
- Péricart J. 1972. Hemipteres. Anthocoridae, Cimicidae et Microphysidae de l'Ouest-Palearctique. *Faune de l'Europe et du Bassin Méditerranéen* **7**. Masson et Cie. Paris, 402 ss.
- Péricart J. 1998a. Hemiptères Lygaeidae euro-méditerranéens. Vol. 1. *Faune de France* **84A**. Fédération Française des Sociétés de Sciences Naturelles, Paris, 468 ss.
- Péricart J. 1998b. Hemiptères Lygaeidae euro-méditerranéens. Vol. 2. *Faune de France* **84B**. Fédération Française des Sociétés de Sciences Naturelles, Paris, 453 ss.
- Péricart J. 1998c. Hemiptères Lygaeidae euro-méditerranéens. Vol. 3. *Faune de France* **84C**. Fédération Française des Sociétés de Sciences Naturelles, Paris, 487 ss.
- Reuter O.M. 1883. Hemiptera Gymnocerata Europae. Hémiptères Gymnocérates d'Europe, du bassin de la Méditerranée et de l'Asie Russe. III. *Acta Societatis Scientiarum Fennicae* **13**: 313–496.
- Scholtz H. 1847. Prodröm zu einer Rhynchoten Fauna von Schlesien. *Übersicht der Arbeiten und Veränderungen der Schlesischen Gesellschaft für Vaterländische Kultur* [**1846**]: 104–164.
- Scholz M. F. R. 1931. Verzeichnis der Wanzen Schlesiens. *Entomologischer Anzeiger Wien* **11**: 79–82, 99–102, 117–120.
- Schumacher F. 1913. Bemerkungen zum Verzeichnis der von A. Szulczewski in der Provinz Posen gesammelten Wanzen. *Deutsche entomologische Zeitschrift* **1913**: 315–316.
- Simm K. 1931. Przyroda Beskidu Śląskiego. *Rocznik Oddziału Polskiego Towarzystwa Tatrzańskiego "Beskid Śląski" w Cieszynie* **2**: 33–34.
- Skora H., Lis J.A., Wolski A. 2013. Pluskwiaki różnoskrzydłe (Hemiptera: Heteroptera) drzew i krzewów miasta Opola. *Heteroptera Poloniae – Acta Faunistica* **6**: 9–20.
- Smreczyński S. 1910. Spis pluskwiaków zebranych w Górcach w roku 1909. *Sprawozdanie Komisji Fizyograficznej PAU* **44**: 109–122.
- Smreczyński S. 1954. Materiały do fauny pluskwiaków (Hemiptera) Polski. *Fragmenta Faunistica* **7**: 1–146.
- Stichel W. 1933. *Illustrierte Bestimmungstabellen der deutschen Wanzen*. Verlag naturwissenschaftlicher Publikationen Dr. W. Stichel. Berlin-Hermsdorf [1925–1938], 499 ss.



- Stichel W. 1956. Illustrierte Bestimmungstabellen der Wanzen. II. Europa (Hemiptera-Heteroptera Europa). Berlin-Hermsdorf.
- Stichel W. 1960. *Gotthold Künows Wanzenfauna von Ost- und Westpreussen*. Berlin-Hermsdorf, 80 ss.
- Strawiński K. 1936. Badania nad fauną pluskwiaków drzew i krzewów w Polsce. *Rozprawy i sprawozdania Instytutu Badawczego Lasów Państwowych* **17**: 1–216.
- Stroiński A. 2001. A faunistic review of Polish species of the superfamily Coreoidea (Hemiptera: Heteroptera). *Annals of the Upper Silesian Museum, Entomology* **10**: 63–120.
- Tarnawski D. 2013. Nowe stanowiska pluskwiaków różnoskrzydłych (Hemiptera: Heteroptera) w Polsce. *Heteroptera Poloniae – Acta Faunistica* **6**: 3–8.
- Taszakowski A., Gierlasiński G. 2018. Notes on the occurrence of *Acetropis* Fieber, 1858 (Hemiptera: Heteroptera: Miridae) in Poland, with a key to Polish species. *Fragmenta Faunistica* **60**: 83–99.
- Taszakowski A., Górczyca J. 2018. Lądowe pluskwiaki różnoskrzydłe (Hemiptera: Heteroptera) Beskidu Wschodniego – geneza fauny. *Monographs of the Upper Silesian Museum* **8**: 1–159.
- Taszakowski A., Kaszyca-Taszakowska N. 2019. Pluskwiaki różnoskrzydłe (Hemiptera: Heteroptera) nieczynnego kamieniołomu Golcówka w Imielinie (Wyżyna Śląska). *Acta entomologica silesiana* **27** (online 4): 1–13.
- Taszakowski A., Pasińska A. 2017. New data on the occurrence of terrestrial true-bugs (Hemiptera: Heteroptera) in Pieniny Mountains. *Fragmenta Faunistica* **60**: 1–13.
- Wagner E., Weber H.H. 1964. Hétéroptères Miridae. *Faune de France* **67**, Fédération Française des Sociétés de Sciences Naturelles, Paris, 589 ss.
- Wróblewski A. 1968. *Klucze do oznaczania owadów Polski. Część XVIII. Pluskwiaki różnoskrzydłe – Heteroptera, zeszyt 3. Leptopodidae, Nabrzeżkowate (Saldidae)*. PWN, Warszawa, 36 ss.



This work is licensed under a Creative Commons Attribution 4.0 International License  
<http://creativecommons.org/licenses/by/4.0/>

## SUMMARY

### True-bugs (Hemiptera: Heteroptera) of Cieszyn (Western Beskidy Mts., southern Poland)

This paper presents the results of faunistic study conducted mainly in years 2018–2019 (available material from previous years was also used) on the area of Cieszyn (South Poland). Collected insects have been classified into 198 species, which represented 28 of 32 terrestrial families of the Heteroptera known from Poland. Fourteen of the identified species are recorded for the first time from the area of the Western Beskidy Mts., i.e.: *Amphiareus obscuriceps*, *Brachycarenum tigrinus*, *Campyloneura virgula*, *Charagochilus spiralifer*, *Chilacis typhae*, *Empicoris culiciformis*, *Europiella artemisiae*, *Halyomorpha halys*, *Leptopus marmoratus*, *Megalonotus sabulicola*, *Mermiteocerus schmidtii*, *Oncotylus viridiflavus*, *Polymerus palustris* and *Tingis ampliata*. The updated list of true-bugs of this zoogeographical region comprises 468 species. New sites of some rarely sampled species as: *Campyloneura virgula*, *Charagochilus spiralifer*, *Leptopus marmoratus*, *Macrotylus quadrilineatus*, *Mermiteocerus schmidtii* and *Oncotylus viridiflavus* are given. The study presents also new data about alien species in Poland such as: *Amphiareus obscuriceps*, *Deraeocoris flavilinea*, *Halyomorpha halys*, *Leptoglossus occidentalis*, *Orsillus depressus* and *Oxycarenum lavaterae*, as well as species showing northward expansion: *Acetropis longirostris*, *Oxycarenum pallens* and *Spilostethus saxatilis*.

**Otrzymano (received):** 12 February 2020

**Zaakceptowano (accepted):** 2 June 2020